

Condiciones de uso y copyright

Benjamin Creme posee el copyright de este libro. Sin embargo, para que la información sobre la inminente aparición de Maitreya, el Instructor del Mundo, esté disponible de forma más amplia, este libro se ofrece de forma gratuita a través del enlace de la parte inferior de la página. Se puede leer online, descargarse y compartirse con otras personas como un enlace web, como archivo adjunto en un email, o, si las circunstancias lo requieren, como copia impresa sólo para uso personal. No puede utilizarse para ningún propósito comercial o derivado del mismo, ni reproducirse, ni modificarse, ni almacenarse en ningún sitio web en Internet sin el permiso escrito expreso del poseedor del copyright.

Los libros de Benjamin Creme han sido traducidos a diversos idiomas y están disponibles para su venta a través de tiendas de libros online, librerías y del editor. El Sr. Creme no recibe ningún royalty por la venta de sus libros.

Cuando se comunique a otras personas la disponibilidad de este libro por email o por Internet, por favor utilizad la siguiente URL: www.share-es.org/awt_pdf.htm

LAS ENSEÑANZAS DE LA SABIDURÍA ETERNA

BENJAMIN CREME

PRIMERA EDICION

SHARE EDICIONES

Barcelona

Copyright © 1996 Benjamin Creme, Londres

Título del original inglés: The Ageless Wisdom Teaching

Publicado por primera vez en 1996 en Estados Unidos
por Share International Foundation

Primera Edición en castellano, Diciembre 2008

Traducido de la primera edición en inglés (1996)
por el equipo de edición de Share Ediciones

Copyright © Share Ediciones
Apartado 149, 08171 Sant Cugat Vallés, Barcelona, España

Todos los derechos reservados

ISBN: 978-84-89147-14-0
Depósito legal: B-41.037-2008

Impreso en: Romanyà-Valls, S.A., Capellades, Barcelona

*La foto reproducida en la portada, **Meditación**, fue pintada por Benjamin Creme en 1964.*

Índice

PRÓLOGO	1
LAS ENSEÑANZAS DE LA SABIDURÍA ETERNA	5
Esoterismo	7
Fuente de la Enseñanza	8
Dios.....	10
Energías	12
Los Siete Rayos	14
Renacimiento y Reencarnación	17
La Ley de Causa y Efecto.....	24
El Plan de Evolución	29
Evolución e Iniciación.....	32
Los Maestros de la Sabiduría	35
El Cristo.....	40
El anti-Cristo	43
El Origen del Hombre	45
Meditación y Servicio.....	46
Espiritualidad.....	48
Cambios futuros.....	51
El Emerger del Instructor del Mundo – en resumen	53
EL INFINITO LA META	
(por el Maestro de Benjamin Creme).....	56
EL SENDERO DEL SERVICIO	
(por Maitreya, el Instructor del Mundo).....	58
La ‘Mano’ de Maitreya (foto)	60
Meditación de Transmisión.....	62
La Gran Invocación.....	64
La Oración para la Nueva Era.....	65
Glosario de Términos Esotéricos	66
Libros de Benjamin Creme	77
Libros de otros autores.....	86
Sobre el Autor	89

Prólogo

En cada era, o en momentos de crisis excepcional, grandes instructores espirituales han venido al mundo para facilitar a la humanidad que tome su siguiente paso evolutivo. Los conocemos, entre otros, como Hércules, Rama, Sankaracharya, Krishna, Buddha, Mahoma y el Cristo. Cada uno ha dado un conjunto de enseñanzas, un tema central y común en ellas es ‘correctas relaciones humanas’. Por ejemplo:

- ✦ **Cristianismo:** “...Todo cuanto queráis que os hagan los hombres, hacédselo también vosotros a ellos...”
- ✦ **Budismo:** “De cinco maneras debería un miembro del clan atender a sus amigos y familiares –con generosidad, cortesía y benevolencia, tratándoles como se trata a sí mismo, y siendo tan bueno como su palabra.”
- ✦ **Hinduismo:** “No hagas a los demás aquello que de hacértelo a ti, te causaría dolor.”
- ✦ **Islam:** “Ninguno de vosotros es un creyente hasta que quiere para su hermano lo que quiere para sí mismo”
- ✦ **Judaísmo:** “Lo que para ti es odioso, no se lo hagas a tu prójimo.”
- ✦ **Taoísmo:** “Considera la ganancia de tu prójimo como tu ganancia, y su pérdida como tu pérdida.”

De tales sencillas enseñanzas los hombres han construido históricamente dogmas y rituales complejos, deseosos de matar y morir en nombre de su ideología. Tal intolerancia religiosa ha sido, y continúa siendo, la base de gran parte de la discordia y sufrimiento del mundo. *Cuando los hombres y mujeres de toda creencia lleguen a comprender que comparten un legado espiritual común, como hijos de Un Padre –sea el nombre que su tradición escoja llamarle– comenzará una nueva era de fraternidad y paz.*

Esta fuente común de sabiduría es un antiguo conjunto de enseñanzas espirituales pasado de generación en generación, y conocido como las ‘Enseñanzas de la Sabiduría Eterna’. Como

ciencia esotérica –que simplemente significa que yace más allá de la comprensión o entendimiento de la persona normal y corriente– presenta un relato sistemático y detallado del proceso evolutivo, en el hombre y la naturaleza, desde un punto de vista energético: cómo surgió el universo, cómo funciona, y el sitio del hombre en él. El esoterismo, como a veces se lo denomina, es también el *arte* de trabajar con esas energías que emanan de las fuentes espirituales más elevadas. Desde detrás de la escena, estas enseñanzas han guiado y modelado civilización tras civilización, conduciendo a todos los grandes avances de esfuerzo humano, sea en la ciencia, la política, el arte o la religión.

Las Enseñanzas de Sabiduría Eterna fueron puestas a disposición del público en general por primera vez hacia el año 1875 por Helena Petrovna Blavatsky en sus obras más importantes: *La Doctrina Secreta* e *Isis sin Velo*. Blavatsky fundó la Sociedad Teosófica para introducir esta ‘nueva’ perspectiva sobre la historia y evolución humanas. La fase intermedia de las enseñanzas fue revelada por Alice A. Bailey quien, desde 1919 hasta 1949 colaboró con un Maestro de Sabiduría conocido como ‘el Tibetano’. Mediante un proceso de adumbramiento telepático, el Maestro Djwhal Khul comunicó un amplio conjunto de informaciones sobre el mundo y su futuro.

Desde 1974 el artista británico Benjamin Creme ha constituido la fuente de revelaciones adicionales sobre las Enseñanzas de Sabiduría y, en particular, sobre la reaparición de Maitreya, el Cristo e Instructor del Mundo para la era entrante – información que Creme recibe a través de su contacto telepático, momento a momento, con un Maestro de Sabiduría.

Creme imparte conferencias en todo el mundo sobre este tema y ha sido entrevistado cientos de veces en radio, televisión y prensa escrita. Recopilados de estas conferencias, sus libros han sido traducidos y publicados en diversos idiomas por grupos que responden a su mensaje. Él es también el editor jefe de *Share International*, una revista mensual que se distribuye en más de 70 países. Creme no recibe remuneración por este trabajo y no realiza ninguna reivindicación sobre su propio status espiritual.

El principal artículo de este libro proporciona una perspectiva general sobre los principios básicos del esoterismo y es una

transcripción de una entrevista con Benjamin Creme por Rollin Olson, que tuvo lugar en noviembre de 1994 en Los Angeles. Los lectores que son nuevos en este tema podrían querer leer primero el Glosario Esotérico al final del libro para familiarizarse con algunos de los términos utilizados con más frecuencia. Para aquellos que deseen ahondar más en los misterios del universo, se incluye una lista de lecturas sugeridas.



“Cuando Me veáis y oigáis os daréis cuenta de que conocíais desde hace mucho tiempo las Verdades que Yo expreso. Dentro de vuestros corazones descansa la Verdad de Dios. Estas sencillas verdades, amigos Míos, subyacen toda existencia. Compartir y Justicia, Fraternidad y Libertad no son conceptos nuevos. Desde el principio de los tiempos la humanidad ha unido su aspiración con estas estrellas que llaman. Ahora, amigos Míos, anclémoslas en el mundo.”

—Maitreya, el Instructor del Mundo

Las Enseñanzas de la Sabiduría Eterna

Entrevista con Benjamin Creme por Rollin Olson

Rollin Olson: Parece como si cada día la gente hablara de cómo las cosas están fuera de control – la corrupción que arruina a las naciones, las economías que se vienen abajo, las personas que pierden su empleo, algunos de ellos su hogar, la unidad familiar desmembrándose. Muchas personas ya no ven ningún propósito en la vida. Otros siguen esperando un cambio completo. ¿Ve usted alguna esperanza para el futuro?

Benjamin Creme: Sí, desde luego. Creo que ante la humanidad yace una civilización brillante como nunca el mundo ha conocido hasta ahora.

RO: ¿Pero cómo, dados los problemas que tenemos actualmente?

BC: Creo que estos problemas son en realidad temporales. Son el resultado del hecho de que nuevas y tremendas energías cósmicas están influenciando nuestro mundo y creando el presente desorden –temporal–y caos. Nuestra divinidad innata, potencial en cada ser humano, es suficiente, yo creo, para mostrarnos una salida a estos



Benjamin Creme (izquierda) con Rollin Olson

problemas y crear las condiciones que asegurarán, no sólo la continuación de la humanidad, sino la creación de una civilización que colmará toda nuestra aspiración.

RO: Usted dice “divinidad innata.” ¿Quiénes somos, en realidad?

BC: En realidad somos dioses en encarnación. Necesitamos reconocer nuestra triple constitución: Nosotros somos una chispa de Dios; cada religión ha postulado esto y ha mantenido durante miles de años ante la humanidad la idea de nuestra divinidad. Pero puede ser visto más científicamente y aún así de forma correcta. Hablando como esoterista, diría que la chispa divina es tan refinada en vibración que no se puede manifestar directamente en el plano físico. Se refleja a sí misma, por tanto, como el alma humana individualizada. El alma, a su vez, se refleja a sí misma en la personalidad humana, con sus cuerpos físico, emocional y mental. A través del plano físico de la personalidad, el alma realiza su proceso reencarnatorio, hasta que finalmente el individuo en el plano físico, el hombre o la mujer, refleja perfectamente la cualidad del alma, que es la cualidad divina de la chispa de Dios.

RO: ¿Qué es lo que ahora impide la expresión de esta divinidad?

BC: Principalmente hay una resistencia a nivel del plano físico, una limitación de la expresión de nuestra divinidad. De ahí proviene, por tanto, la expresión de egoísmo de la mayor parte de la humanidad. Luego nosotros creamos las condiciones, políticas, económicas y sociales, que impiden aún más que nuestra divinidad se exprese a sí misma. Cuando los cambios que están ahora teniendo lugar lleguen aún más lejos, y reflejen la naturaleza *espiritual* esencial de la humanidad, crearemos las condiciones políticas, económicas, religiosas, sociales y científicas que permitirán manifestar la divinidad innata de todas las personas.

RO: Si somos divinos de forma innata, ¿cuál es nuestro propósito, cuál es nuestro objetivo como raza?

BC: Como raza, nuestro propósito es espiritualizar la materia. Nosotros somos espíritu en materia, en encarnación en este

relativamente nivel bajo (aunque desde el punto de vista mineral, vegetal y animal, el nuestro es relativamente un nivel elevado). Desde el punto de vista del espíritu, el ser humano, con un cuerpo físico, emocional y mental, no es una expresión muy clara de divinidad. El proceso evolutivo, por tanto, es aquel por el cual nosotros espiritualizamos la materia de nuestros propios cuerpos, y de este modo, la misma materia. Esa es la razón por la que estamos aquí: para espiritualizar la materia, para infundir en la materia de nuestros cuerpos físico, emocional y mental las cualidades del alma, que es perfecta; espíritu perfecto reflejado de la chispa de Dios.



Charles Darwin

RO: La gente habla a diario sobre su cuerpo físico, sus emociones, sus pensamientos. Usted está diciendo que existe un cuerpo real que es el de las emociones, un cuerpo que es la mente, además del cuerpo físico denso?

BC: Sí. Estos son los vehículos del aspecto espíritu, funcionando a través del alma, para expresarse a sí mismo a este nivel. Gradualmente, mediante el proceso de encarnación y reencarnación nosotros creamos, en realidad, un cuerpo a través del cual el aspecto espíritu puede, *completamente*, manifestarse. Cuando eso ocurre nos convertimos en Maestros perfeccionados.

Esoterismo

RO: Parece que lo que usted está diciendo no se refiere estrictamente al apartado de la religión. ¿Es correcto considerarlo como una especie de amplia visión de las cosas?

BC: Sí, es una enseñanza sintetizadora. Las Enseñanzas de la Sabiduría Eterna o esoterismo, como a menudo se llama, no son una religión; no son, en su sentido estricto, una filosofía, no son arte o ciencia, pero tiene un poco de todas ellas.

Se podría decir que el esoterismo es la filosofía, o la ciencia, del proceso evolutivo, su relación con los reinos humanos y subhumanos. Pero trata de la evolución de la *conciencia*, no de la forma física. Si se quiere conocer la evolución de la forma

física, leed a Darwin –él resumió bastante bien la naturaleza de la evolución en referencia a la *forma* del reino animal y del humano. Pero en términos de la evolución de la conciencia, tenéis que referiros a lo esotérico –esotérico hasta ahora; lo que es esotérico se convierte gradualmente en exotérico. Nada de lo que la humanidad pueda utilizar de forma segura es ocultado, así que depende de nosotros qué cantidad de esta enseñanza es dada en cada momento.

RO: Déjeme aclarar un par de términos antes de seguir. ¿Cuál es la diferencia entre ‘esotérico’ y ‘oculto’ –términos que a menudo son utilizados como sinónimos?

BC: Significan ‘velado’. Es decir, velado durante un tiempo, no siempre –sino velado porque, en ese momento de la evolución de la raza, es en gran medida desconocido e inaceptable para todos a excepción de un número relativamente reducido de iniciados y discípulos de aquellos que dan las enseñanzas. Para la humanidad en general es desconocido, por tanto esotérico u oculto. A la palabra ‘oculto’ se le ha otorgado, por diversos grupos religiosos, connotaciones un tanto negativas; se considera como algo oscuro, malo, que tiene que ver con prácticas viles, culto al diablo, etc. Esta es totalmente una mala interpretación de la palabra oculto. Oculto significa simplemente velado, y específicamente el conocimiento o ciencia velados de las *energías* detrás del proceso evolutivo. El esoterismo puede ser visto más como la *filosofía* del proceso evolutivo, y el ocultismo como la ciencia de las energías que llevan a cabo este proceso.

Fuente de la Enseñanza

RO: ¿Cuál es la fuente de esta información que usted nos ha estado proporcionando?

BC: Son las Enseñanzas de la Sabiduría Eterna, que son tan antiguas como la misma humanidad. Son las enseñanzas de un grupo de hombres que han pasado el nivel estrictamente humano y han entrado en el siguiente reino, el reino espiritual. Ellos son los Maestros de Sabiduría y los Señores de la Compasión. Son hombres como nosotros que han expandido su conciencia hasta incluir los niveles espirituales. Hay un gran número de estos hombres iluminados en nuestro mundo, que han estado viviendo

en las áreas remotas montañosas y desérticas de nuestro planeta durante incontables milenios. De vez en cuando liberan aspectos de Sus enseñanzas, hasta el punto que podamos absorberlas y utilizarlas, para iluminarnos.

En la época actual, la mayor expresión de esta enseñanza fue dada a través de Helena Petrovna Blavatsky, una de las fundadoras de la Sociedad Teosófica, entre 1875 y 1890. Su libro *La Doctrina Secreta* es la fase preparatoria de las enseñanzas dadas para el nuevo



Alice A. Bailey

ciclo cósmico en el que estamos entrando ahora – lo llamamos la Era de Acuario. Una fase posterior fue dada a través de una discípula inglesa, Alice A. Bailey, entre 1919 y 1949 por un Maestro Tibetano, Djwhal Khul, y esta se considera como la fase intermedia de las enseñanzas dadas por los Maestros para la nueva era. Entre 1924 y 1939, otro conjunto de enseñanzas –las Enseñanzas del Agni Yoga– fueron dadas a través de otra discípula rusa, Helena Roerich. Estas Enseñanzas de la Sabiduría Eterna son aquellas por las cuales la humanidad se mantiene informada de su divinidad esencial, y de su viaje evolutivo por el cual nos perfeccionamos.

RO: ¿Cómo obtuvieron Blavatsky y Bailey su información?

BC: Por lo que se refiere a Madame Blavatsky, las recibió de un grupo de Maestros con quien vivió durante algún tiempo en los Himalayas. Los Maestros han pasado por este proceso evolutivo en el cual aún estamos involucrados y han aprendido cómo funciona, de qué trata la evolución. Ellos son Maestros no en un sentido autoritario, sino Maestros de Ellos mismos y las fuerzas de la naturaleza. Tienen conciencia plena y control completo de todos los planos de este planeta.

RO: Asumiría que es desde ese nivel de realización humano que los grandes instructores a lo largo de los siglos han venido.

BC: Sí, absolutamente. Cada nuevo ciclo cósmico –estamos

entrando en uno nuevo ahora, la Era de Acuario– introduce en el mundo un instructor. Personas como Hércules y Hermes, Rama, Mitra, Vyasa, Zoroastro, Confucio, Krishna, Shankaracharya, El Buddha, el Cristo, Mahoma –todos ellos son Maestros que han venido del mismo centro espiritual del planeta, llamado la Jerarquía Espiritual o Esotérica, compuesta de los Maestros y Sus iniciados y discípulos, de varios grados. También es conocido como el Reino de Dios o el Reino de las Almas.

RO: ¿Es por tanto un estado, en vez de un lugar?

BC: Sí. Los cristianos están esperando a que el Reino de Dios descienda a la tierra cuando seamos lo suficientemente buenos para recibirlo. En realidad siempre ha estado ahí, detrás de la escena, compuesto de aquellos hombres y mujeres que se han dotado a sí mismos, mediante la expansión de Su conciencia (y por tanto la manifestación de Su divinidad).

RO: ¿Esto es lo que significa en la escritura ‘el reino de los cielos está en vosotros’?

BC: Cristo, a través de Jesús, dijo que el Reino de los Cielos está dentro de ti. No busques en el exterior o arriba en el cielo. Está dentro de ti. Y en realidad está, como conciencia. Si tú tienes esa conciencia, estás en el Reino de Dios.

Dios

RO: ¿Y Dios? ¿Quién es Él? ¿Dónde está? ¿Cómo se relaciona con la Jerarquía Espiritual y nosotros?

BC: Dios, en el significado esotérico, es la suma total de todas las Leyes y todas las energías gobernadas por esas Leyes en el universo manifestado y no manifestado. Por tanto Dios es impersonal. Sin embargo, ese Dios trascendente se manifiesta en cada aspecto de la creación, incluyéndonos a nosotros. No estamos separados de esa creación, por tanto tampoco de Dios. Cada ser humano tiene el *potencial* del conocimiento, la conciencia despierta, de todo en la creación que podamos considerar que significa Dios.

Los Maestros han realizado a Dios, que es un estado muy específico, y han llevado Su conciencia, en términos de la chispa divina, el Absoluto, el Ser, a una completa unificación consigo mismos como hombres en el plano físico –la personalidad y el

aspecto divino están totalmente integrados. Esa es la realización del Ser o realización de Dios.

RO: ¿Y acerca de Dios que no está en el cuerpo?

BC: Dios es también el gran Ser Cósmico que enalma a este planeta. Este planeta, con toda su solidez, sus ciudades, aviones y estudios de televisión, etc., es realmente el cuerpo de expresión de un Ser Cósmico que le da su vida, y que tiene un plan de evolución para todos los reinos de la naturaleza, incluyendo el reino humano. Lo que está realmente ocurriendo es que nosotros, en nuestros distintos niveles, desde el reino mineral hasta el mismo Reino de Dios, estamos llevando a cabo un proceso evolutivo que, en suma, hará de este planeta una perfecta expresión de la forma mental en la mente del Logos creador.

RO: Usted mencionó a Dios enalmando a este planeta. ¿Existe otro Dios o nivel de conciencia superior que sea más amplio que éste?

BC: Sí. Existe el Dios que enalma el sistema solar. Nuestro Logos planetario es sólo una parte, un centro en el cuerpo del Logos solar, que a la vez es un centro en el cuerpo del Logos galáctico. Y así sucesivamente, galaxia tras galaxia. No existe un final para Dios, es trascendente, y también inmanente en cada parte de la creación. Cada aspecto de Dios, incluyéndonos a nosotros mismos, tiene el potencial de algún día conocer todo y ser todo esto, y trabajar con las energías que crean el universo.

Dios es todo lo que existe, y todo el espacio entre lo que existe, entre tú y yo, y a nuestro alrededor, alrededor de todas las cosas. Todo esto es Dios. Dios se manifiesta a través de su creación, que se compone de energías en distintos niveles vibracionales. La forma depende de la frecuencia particular del núcleo y los electrones de estas formas. La ciencia moderna ha sido capaz de descomponer estructuras celulares y mostrar que en el centro de cada átomo hay un núcleo con electrones a su alrededor, vibrando a un ritmo específico, y que cada átomo en el universo está compuesto de la misma forma. No hay nada más que energía en todo el universo manifestado. La diferencia entre esa visión totalmente científica y la que un esoterista sostendría es que el esoterista va más allá y dice que, en realidad todo es energía, pero la energía sigue al

pensamiento, es activada por el pensamiento. *El pensamiento es el medio por el cual la creación tiene lugar.*

Energías

RO: Esa es una afirmación muy provocativa. ¿Nos podría dar un ejemplo práctico?

BC: La Gran Pirámide en Giza fue creada por el pensamiento. Los bloques de piedra fueron en realidad movidos por el pensamiento. Es muy sencillo cuando entiendes cómo hacerlo. Tú creas una fórmula, como $E=mc^2$, la gran fórmula de Einstein que ha transformado todo nuestro concepto de materia y energía: la energía es igual a la masa multiplicada por la velocidad de la luz al cuadrado, siendo la velocidad de la luz 300.000 Km. por segundo. Esta fórmula ha transformado nuestra física, y por tanto vemos la materia y la energía como intercambiables. Cuando reconoces esto, puedes crear un mantram. Esta fórmula, $E=mc^2$, puede ser transformada en un mantram. Cuando tú enuncias el mantram de la forma correcta, puedes mover objetos hacia donde quieras. Tú ejerces la energía de la mente sobre lo que es simplemente energía etérica libre, rodeando a cada bloque de piedra y a cada ser humano, cada pez, etc. Todo esto es una precipitación de la energía etérica. Se puede hacer igualmente que las piedras no pesen, porque el peso tiene que ver con la masa inerte y la gravedad. Pero cuando creas el mantram de la fórmula y lo enuncias, entonces puedes mover la piedra de un lugar a otro. Nosotros haremos esto en un futuro muy cercano.

RO: ¿Cuál diría que es el mayor beneficio al comprender que la energía subyace en todas las cosas?

BC: Nos proporciona control sobre las energías del universo, sobre la materia. Hace posible, por el pensamiento, estar en cualquier lugar del mundo en segundos. Hace posible modos de comunicación que son instantáneos, como la telepatía. Es el conocimiento de la energía lo que hace todo esto posible.

RO: Así que estas cosas no son tan solo trucos.

BC: No, no son trucos. Son habilidades naturales de todas las personas, sólo que estas tienen que desarrollarse.

RO: ¿Y esas personas que las han desarrollado se encuentran en la avanzada hacia dónde todos nosotros nos deberíamos encaminar?

BC: Precisamente. La telepatía es una facultad natural de la humanidad. Muchas personas la experimentan algunas veces; una madre y un hijo pueden tener una comunicación telepática muy estrecha. Esto no significa que conozcan palabra por palabra lo que el otro está pensando, pero si algo le está ocurriendo al hijo la madre lo sabe instantáneamente, ella sentirá que el hijo está en peligro y actuará acordemente. Esto es algo que compartimos con el reino animal. Los animales tienen este mismo tipo de contacto emocional, instintivo, telepático. Cuando esto se eleva al plano mental se consigue una comunicación directa mente a mente. Un Maestro se comunica con Sus discípulos por telepatía; normalmente no aparece físicamente. El podría estar en los Himalayas o los Andes o las montañas Rocosas o donde sea, y Su discípulo en Nueva York o Londres o Ginebra, y todavía ser capaz de hablarle a cada momento.

RO: Yo sé, porque he visto fotografías Kirlian de las energías alrededor del cuerpo físico, que la ciencia ha avanzado algunos pasos al ser capaz de demostrar o medir estas energías. ¿Qué ocurre en el nivel de las emociones, la mente, el pensamiento? ¿Puede también medirse estas energías?

BC: Es algo que llegará. Pero por el momento, lo que estamos en realidad midiendo es ese nivel de energía que la ciencia por ahora no ha demostrado, los niveles etéricos de la energía física. Nuestra ciencia moderna reconoce sólo tres niveles: la materia física, líquida y gaseosa. Pero por encima de la gaseosa existen cuatro estados más de materia que son, literalmente, materiales, cada uno de ellos más fino que el anterior. Estos planos etéricos de la materia son la próxima fase del mundo material a ser investigado y finalmente demostrado por la ciencia moderna. Luego los planos etéricos se convertirán en una realidad y cada vez más personas nacerán con la habilidad de ver los planos etéricos de la materia. Esto realmente tiene que ver con una cierta vitalidad y con un doble foco: tú ves el físico; cambias el foco y ves el etérico. Ambos están ahí. El físico es realmente una precipitación, descendente, del etérico.

Los Siete Rayos

RO: ¿Qué ocurre con las energías de, pongamos por caso, planos o niveles superiores?

BC: La ciencia esotérica postula la existencia de siete corrientes de energía, o *rayos*, cuya interacción, a cualquier frecuencia concebible, crea la totalidad del Cosmos. Cada rayo es la expresión de una gran Vida cósmica, demostrando cíclicamente su cualidad energética única a través de los vehículos en los que se manifiesta –tanto si se trata de un grano de arena, un hombre o un sistema solar. Decir que un hombre o una nación o un planeta son ‘del’ 1^{er} o el 2^o rayo, por ejemplo, es decir que están controlados por ese rayo y expresan la cualidad de ese rayo.

La noción del septenario se encuentra a muchos niveles y en muchos aspectos de nuestras vidas: los siete colores del arco iris, las siete notas de la escala musical, los siete planos de la existencia, los siete planetas sagrados, etc. Y, conforme a este esquema, existen siete tipos de personas según los rayos.

RO: ¿Cómo describiría estos rayos?

BC: Existen tres rayos primarios, o rayos de aspecto, y cuatro rayos secundarios de atributo. Normalmente se expresan de la siguiente forma:

Rayos de Aspecto

1^{er} rayo de Poder, Voluntad o Propósito

2^o rayo de Amor-Sabiduría

3^{er} rayo de Inteligencia Activa y Creativa

Rayos de Atributo

4^o rayo de Armonía a través del Conflicto, o Belleza, o Arte

5^o rayo de Ciencia Concreta o Conocimiento

6^o rayo de Idealismo Abstracto o Devoción

7^o rayo de Orden Ceremonial o Magia o Ritual u Organización

RO: ¿Cómo afectan estos rayos a la persona normal y corriente?

BC: Todos nosotros estamos regidos básicamente por cinco fuerzas de rayos: el rayo del alma, que no varía durante incontables

ones; el rayo de la personalidad, que varía de una vida a otra hasta que se desarrollan todas las cualidades; el rayo que rige el cuerpo mental; el que rige el equipamiento astral-emocional; y el rayo del cuerpo físico, incluido el cerebro. Todos ellos varían cíclicamente. Cada rayo trabaja principalmente a través de un centro (o chakra), y juntos determinan la estructura y apariencia física, la naturaleza astral-emocional, y la cualidad de la unidad mental. Nos predisponen a ciertas actitudes mentales y ciertos puntos fuertes y débiles, a los que llamamos las virtudes y vicios de los rayos.

Por ejemplo, el 1^{er} rayo de voluntad o poder tiene fortaleza, perseverancia y amplitud de visión. Sus vicios, no obstante, incluyen el orgullo, la ambición, obstinación y el deseo de controlar a los demás. El 2^o rayo de amor-sabiduría tiene las cualidades del amor, la empatía, la capacidad de ver el punto de vista de la otra persona. Por otra parte, puede producir indiferencia hacia los demás, egoísmo y suspicacia –según el vehículo a través del cual se esté expresando.

El alma sólo expresa las virtudes del rayo, mientras que la personalidad imperfecta expresa, más o menos, los vicios. El objetivo evolutivo es transmutar el vicio del rayo en su aspecto superior (virtud).

RO: ¿Cuál sería el valor de conocer los rayos que se manifiestan a través nuestro?

BC: Un conocimiento de la propia estructura de rayos facilita una percepción de nuestros puntos fuertes y limitaciones, nuestra propia línea de menor resistencia en esta vida, así como también una comprensión de los puentes y barreras entre uno mismo y los demás. Las personas que tienen rayos similares tienden a ver las cosas desde el mismo punto de vista, a tener el mismo enfoque ante la vida, mientras que las de rayos muy dispares encuentran difícil llegar a una comprensión de las actitudes e intenciones del otro. Resulta evidente cómo este factor condiciona, por ejemplo, la cualidad de la vida matrimonial o la relación con nuestros hijos.

RO: Esto suena a un nuevo enfoque en psicología

BC: En efecto. Nuestra ciencia de psicología actual todavía está

en su infancia. Pretende comprender el funcionamiento de la psique humana y aliviar los síntomas de la tensión y el trastorno. Pero hasta que no se llegue a comprender que el hombre es *una alma en encarnación*, gobernada por ciertas influencias de rayos, mucho permanecerá recóndito. Es el alma la que determina los rayos de la personalidad y sus vehículos. La nueva psicología, por ahora esotérica, partirá de esa premisa.

RO: Usted ha dicho que los rayos se manifiestan a través de todas las cosas de la creación. ¿Cómo se expresaría esto a un nivel más grande que el del ser humano?

BC: Bien, como ejemplo, cada nación está regida por dos rayos: el rayo del alma, que expresa los ideales más elevados de la nación, aunque aún estén por manifestarse; y el rayo inferior de la personalidad, que rige los deseos egoístas nacionales de las personas.

Ver la historia desde una comprensión de los rayos que rigen a las naciones y a las razas es verla desde otro punto de vista completamente nuevo. Se vuelve evidente por qué ciertas naciones son aliadas, mientras que otras tienen poco en común y son tradicionalmente hostiles unas con otras. O por qué ciertas ideas, movimientos y religiones florecen en un período determinado y caen en decadencia en otro; por qué algunos países emergen durante un tiempo y se convierten en influencias dominantes en el mundo mientras que otros están en barbecho, por así decirlo, a la espera de su momento de despertar por el estímulo de un rayo entrante.

RO: ¿Qué quiere decir con ‘rayo entrante’?

BC: Como todas las cosas en el cosmos, los rayos tienen períodos de actividad e inactividad, de flujo y reflujo. En el caso de los rayos, estos ciclos cubren miles de años y están determinados por el Plan del Logos.

RO: ¿Qué rayo o rayos están ahora en manifestación, y qué efectos conllevan para la humanidad?

BC: El 7º rayo del Orden Ceremonial o Ritual está entrando (desde 1675) en manifestación. El 6º rayo del Idealismo Abstracto o Devoción está saliendo (desde 1625) gradualmente. Nuestros

problemas actuales son resultado del hecho de que estas dos energías altamente poderosas están funcionando simultáneamente, y a una potencia más o menos similar.

Como consecuencia de ello, el mundo está dividido política, económica, religiosa y socialmente en dos grupos principales; y estos grupos están confrontados en todas partes del mundo. Por un lado, están los exponentes del enfoque del 6º rayo que, por amor a las antiguas formas, se aferran a las gastadas estructuras, luchando por su conservación como último recurso. Este grupo conforma las fuerzas conservadoras y reaccionarias en todos los campos en todo el mundo. El otro, las fuerzas progresistas, son aquellos capaces de responder a las nuevas energías entrantes del 7º rayo, que perciben la necesidad de las nuevas formas más llenas de vida a través de las cuales la civilización de la nueva era pueda manifestarse. Los más impacientes erradicarían todo, tanto lo que hay de bueno como lo malo, y necesitan la mano moderadora de la Jerarquía para producir un cambio ordenado.

Bajo el Plan divino, cada rayo prepara el camino para su sucesor. El 7º rayo relaciona el espíritu con la materia, sintetizando así estos opuestos. A través de sus exponentes, traerá a expresión, como realidad en el plano físico, los ideales y visiones de los ciclos anteriores.

Renacimiento y Reencarnación

RO: Usted mencionó antes que la meta en la vida humana es realizar a Dios. Obviamente la mayor parte de nosotros no lo conseguimos en una vida. ¿Tenemos otra oportunidad para ello?

BC: El proceso evolutivo está basado en el proceso de renacimiento. La reencarnación es el método de nuestra evolución de conciencia.

RO: ¿Cómo funciona?

BC: Grupos de almas entran en encarnación a través de dos grandes Leyes: la Ley de Renacimiento y la Ley de Causa y Efecto. La ley dominante es la Ley de Causa y Efecto, y esto puede verse de varias formas. Científicamente, se puede decir que es la Ley de Acción y Reacción, y son, como sabéis, opuestas e iguales. En términos religiosos la ley es considerada, en el Viejo

Testamento, como Dios apelando al “ojo por ojo y diente por diente”, algo muy rígido, frío e implacable, un poco desagradable. Pero en el Evangelio cristiano, el Cristo –como Jesús– lo llamó muy simplemente el proceso por el cual lo que tú siembras, cosecharás. Lo que tú siembras, cosecharás; es tan sencillo que la gente lo olvida.

Cada pensamiento, cada acción que tomamos, bajo esta ley, pone en funcionamiento una causa; estamos creando causas todo el tiempo. Las reacciones a estas causas, los efectos que surgen de estas causas, componen nuestras vidas, para bien o para mal. En este momento, estamos creando el resto de esta vida y nuestra próxima vida. Estamos recibiendo lo que se llama karma. La ley del Karma es la Ley de Causa y Efecto. Los efectos de nuestras acciones previas, buenas y malas, crean las condiciones de nuestra vida actualmente, y los resultados de nuestras acciones hoy crean las condiciones de nuestro próximo período de vida, tanto ahora o cuando regresemos en nuestro próximo cuerpo.

El alma crea como por arte de magia una serie de cuerpos mediante los cuales puede, *finalmente*, manifestarse realmente como alma. En ese punto estamos bien encaminados hacia el final del proceso evolutivo. Requiere cientos de miles de encarnaciones hasta alcanzar ese punto, pero una vez se consigue y el alma, mirando a su reflejo (el hombre o la mujer en encarnación), ve que está empezando a responder a su cualidad (la del alma) y se está volviendo más divina –menos egoísta, más altruista, más preocupada por los demás y no simplemente por la satisfacción de sus propios deseos–, estimula el vehículo, y empieza un proceso que pone fin al viaje evolutivo –el proceso de iniciación.

La iniciación ha sido introducida en la vida para acelerar el proceso evolutivo. No es esencial, podríamos evolucionar sin él, pero llevaría millones y millones más de años hasta llegar al punto en donde estamos hoy. Existen cinco grandes iniciaciones planetarias hacia la perfección.

RO: Tendemos a considerar la reencarnación como un concepto de las religiones orientales. ¿Por qué no se introdujo en las religiones occidentales

BC: Era así, pero se extrajo. Jesús lo enseñó, y aquellos a su alrededor lo daban por sentado. Hay pasajes en la Biblia cristiana

donde está bastante claro que Sus discípulos entendieron y aceptaron la reencarnación.

RO: ¿Como cuál?

BC: Hablando sobre Juan el Bautista, los discípulos le preguntaron a Jesús: “¿Quién es Juan? ¿Quién es ese hombre extraordinario que está predicando en el desierto?” Y Jesús dijo: “¿No recordáis lo que os dije? El es Elías, el que iba a venir.” En otro momento, cuando El curó a un hombre de ceguera ellos le dijeron: “¿Quién pecó, él o sus padres, para que haya nacido ciego?” En otras palabras, ¿fue el karma del padre, que de alguna falta en una vida anterior tuvo que tener un hijo que era ciego, o fue el karma del hijo, de alguna falta de este en una vida anterior, que le hizo nacer ciego? Muchos de los primeros Padres de la Iglesia –por ejemplo Orígenes– enseñaron sobre la reencarnación.

RO: ¿y qué ocurrió?

BC: Al emperador Justiniano y a su esposa no les gustaba tanto la idea y forzaron a los Padres de la Iglesia a deshacerse de ella. En el siglo VI fue extraída de la Biblia excepto en estos pocos ejemplos que se pasaron por alto.

Pero incluso en Oriente no hay una opinión firme sobre la reencarnación. Los budistas la aceptan, los hindúes la aceptan. Todas las religiones orientales aceptan la reencarnación como un hecho. Pero lo ven de una forma muy fatalística. Si has nacido en una familia muy pobre, si eres un intocable en la India, por ejemplo, es a causa de tus faltas en una vida anterior, y no hay nada que se pueda hacer al respecto. Eres un intocable de por vida, estás condenado a la pobreza por toda la vida, y nosotros te explotamos aún con más razón por que tenías que ser pobre. Por tanto es como si no debiera haber cambio, ellos lo aceptan totalmente como un castigo, como el resultado de malas acciones. No es un castigo. No hay castigo. Es la acción de la Ley de Causa y Efecto: es impersonal. El cambio social podría acabar con la pobreza y el sufrimiento independientemente del karma de cada persona.

RO: Si recibimos estas repetidas oportunidades en la vida para ayudarnos en nuestra ascensión en la escalera evolutiva,

¿qué nos ocurre entre medio? ¿Qué nos ocurre al morir?

BC: Depende del punto de evolución en el que nos encontremos. Si no estamos muy evolucionados (y la vasta mayoría de la humanidad no está muy evolucionada), entonces rápidamente volvemos a encarnarnos. El gran imán de la evolución nos lleva a la encarnación una y otra vez. Ya que tenemos mucho que aprender, necesitamos enseñanzas frecuentemente, la experiencia de la vida, una y otra vez, para hacer algún progreso. Si estamos un poco más evolucionados, nos encarnamos en grupos, grupos familiares y grupos familiares extendidos. Todos nosotros hemos sido madre, padre, hermano, hermana, hijo, abuelo, etc., en relación unos con otros, una y otra vez. De esta forma creamos lazos kármicos. Estos lazos kármicos mantienen unidos a los grupos, y también nos permiten resolver, en un círculo relativamente restringido, nuestras deudas kármicas –hasta que las resolvemos. Cuando aprendemos la inofensividad, resolvemos karma. Llega un momento en el que el alma se manifiesta tan potentemente a través de su reflejo, el hombre o mujer en encarnación, que él o ella cesan de crear demasiado karma de naturaleza negativa, y se vuelve cada vez más inofensivo. Podemos ver, por tanto, lo necesario que es la inofensividad en todas las relaciones humanas. Al ser destructivos creamos karma negativo, lo que significa que tenemos que resolverlo. Entramos con este karma, y todas las desgracias de nuestra vida, el dolor, el sufrimiento, se atribuye a la mala suerte. No es mala suerte, sino el resultado directo de nuestro karma.

RO: Usted habló sobre el alma y el cuerpo. ¿Qué es lo que mecánicamente ocurre a cada uno de ellos entre estas encarnaciones? Cuando nosotros morimos, por ejemplo, ¿va el alma a un sitio y el cuerpo a otro?

BC: Sí, el cuerpo se convierte en polvo. A excepción de un átomo permanente del cuerpo que queda, junto a un átomo permanente tanto del vehículo emocional como el mental. Alrededor de estos tres átomos permanentes el alma crea el nuevo cuerpo, en el plano físico, el emocional y el mental. Volvemos a encarnarnos a exactamente el nivel, ritmo de vibración, de donde nos quedamos, que es el nivel de estos tres átomos permanentes.

RO: ¿Y qué ocurre entre vidas?

BC: Esto depende de nuevo en cuán avanzados estemos. Si no estamos muy avanzados, no estamos mucho tiempo fuera de encarnación. Entramos y salimos bastante rápidamente. Si estamos un poco más avanzados tenemos un período relativamente más largo en lo que se llama *pralaya*. Pralaya es algo como la idea cristiana del paraíso. No ocurre nada, no haces ningún avance, pero es un estado de bendición infinita que se interrumpe en ciertos momentos cuando te toca tu ‘número’ y eres llamado de nuevo a encarnar.

RO: Si existe este proceso de encarnación y el cuerpo, como usted dice, se reduce a polvo, ¿qué puede decir sobre las diferentes formas de tratar el cuerpo al morir – el entierro y la cremación?

BC: La única forma científica e higiénica de deshacerse del cuerpo es la cremación, quemarlo. Todos venimos a encarnación con una larga historia de las enfermedades de la humanidad, y algunas de estas se remontan hasta los primeros tiempos. Mediante la práctica del enterramiento, estas enfermedades, como el cáncer, la sífilis o la tuberculosis, son absorbidas en la tierra, entran en la cadena alimenticia y son reabsorbidas tanto por los animales como por las personas. Esto ha sido así por tantos miles de años que estas enfermedades son endémicas y costará varios cientos de años eliminarlas completamente. La cremación es el primer y principal paso en este proceso.

Nosotros somos parte de la quinta raza raíz. La primera raza raíz verdaderamente humana fue la Lemuriana, que duró alrededor de 6 millones de años (hubo dos razas anteriores no en cuerpos físicos densos). A esta le siguió la raza raíz Atlante, que duró cerca de 12 millones de años. Nuestra raza raíz, la Aria (que no tiene nada que ver con la noción de Hitler del hombre ario), ha estado creándose 100.000 años, así que está en sus primeros estadios. Cada raza raíz tiene la labor de perfeccionar uno u otro de los cuerpos. La raza Lemuriana tuvo la labor de perfeccionar el vehículo físico. La Atlante tuvo la labor de perfeccionar el vehículo astral-emocional. Lo hizo tan bien que es el vehículo más potente del hombre y la amplia mayoría de la humanidad

ahora está todavía en un estado atlante de conciencia, ‘polarizado’ en el plano astral o emocional.

La raza Aria, nuestra raza, tiene la labor de perfeccionar el vehículo mental. Sólo estamos utilizando el aspecto inferior de los planos mentales. Existen cuatro planos mentales, según el esoterismo. El más elevado de ellos es el plano causal, en el cual se encuentra el cuerpo del alma, el cuerpo causal. El alma utiliza el cuerpo causal durante la mayor parte de su experiencia encarnatoria, hasta la cuarta iniciación, cuando lo abandona. De esta forma, las razas avanzan, evolucionan. Cada una de ellas tiene siete sub-razas. Los europeos y los americanos actualmente son la quinta sub-raza de la raza raíz Aria.

RO: ¿Hay alguna otra categoría para personas de otros continentes?

BC: Sí, hay varias sub-razas. Actualmente, existen personas que son realmente atlantes en cuerpo físico, como todos los pueblos de tipo mongol, los chinos, los japoneses, los indios americanos, los esquimales, los indios sudamericanos – todos ellos tienen cuerpos atlantes, pero las personas en esos cuerpos son, por supuesto, de la raza Aria.

RO: Hay un poco de folclore en todo esto, creo, sobre lo que nos ocurre en la reencarnación. ¿Por ejemplo, cambiamos a cuerpos de animales?

BC: No. La transmigración de las almas no ocurre. La fantasía sobre la reencarnación en Oriente es que no puedes hacer nada con ella. Por muy mal que estés en la vida, tan solo tienes que aceptarlo, no existe un cambio social para superarte a ti mismo. En Occidente, algunas personas creen que tu te mueves adelante y atrás entre el reino animal y el humano. No es así. Una vez que eres un ser humano, continúas siéndolo. Luego te conviertes en un ser sobrehumano, un Maestro.

RO: Pero te reencarnas como un hombre o como una mujer.

BC: Todos tenemos encarnaciones como hombre o como mujer. No necesariamente alternativamente: puedes haber tenido dos o tres reencarnaciones como hombre, y luego tres o cuatro como mujer, luego una o dos como hombre, etc.

RO: ¿Hay la tendencia a regresar en ciertas relaciones grupales específicas?

BC: Sí. Nosotros nos encarnamos en grupos, y estos son normalmente grupos familiares. Hay excepciones, desde luego; siempre hay nuevas personas que entran en la familia. En el ciclo encarnatorio, entran en familias personas que introducen distinta energía, una cualidad diferente, distinta experiencia, pero que luego son parte de esa familia, y crean lazos kármicos y deshacen nudos kármicos juntos. La cuestión es resolver, dentro de la familia, los nudos de karma que hemos creado por nuestro egoísmo, nuestro egotismo.

RO: ¿Qué hay de reencarnarse en razas diferentes?

BC: Podemos estar en la misma raza durante un gran número de encarnaciones, o podemos tener una sucesión de distintas experiencias en media docena de razas diferentes. O podemos estar sólo restringidos a una raza. Podemos nunca encarnarnos en Oriente si estamos en Occidente, y nunca en Occidente si es que estamos en Oriente; o podemos saltar de una a otra durante muchas encarnaciones. Tiene que ver con el destino individual.

RO: Así, uno puede aprender la lección, repetir las experiencias o ganar la experiencia que uno necesita para alcanzar este punto de perfección que Usted ha descrito, a través de cualquier raza diferente o combinación racial.

BC: Así es – todos somos seres humanos, todos somos hijos de Dios, y todos tenemos el mismo potencial.

RO: ¿Por qué no recordamos nuestras vidas anteriores?

BC: No tenemos continuidad de conciencia. Cuando tengamos continuidad de conciencia recordaremos, pero no tenemos continuidad de conciencia ni del estado de sueño al de vigilia. Podemos recordar unos cuantos sueños, pero eso es en realidad la actividad del cuerpo astral-emocional en el sueño ligero. En el sueño profundo no soñamos en absoluto. Es sólo cuando nuestro sueño se vuelve más ligero, mientras nos alejamos del sueño profundo, que entonces empezamos a soñar, y estos sueños los podríamos recordar. Principalmente no recordamos lo que ocurre durante el sueño profundo. Igualmente, no nos acordamos del paso

de la vida a la muerte y a la vida otra vez. Finalmente, entraremos en el estado de la muerte de forma totalmente consciente, sabremos quién y qué somos y porqué estamos ahí y qué es lo que estamos haciendo, y volveremos de forma igualmente consciente. Al avanzar más en el proceso evolutivo, esto es lo que ocurre.

Al final del proceso evolutivo, los iniciados del mundo, que están *conscientemente* experimentando el proceso de evolución, desarrollan finalmente la continuidad de conciencia. Ellos vienen porque conocen el Plan de evolución. Vienen para llevar a cabo el Plan, y no sólo a causa de la necesidad kármica – aunque habrá también *algo* de necesidad kármica.

La Ley de Causa y Efecto

RO: Si las personas entienden, y respetan, la Ley de Causa y Efecto, ¿significa esto que pueden conscientemente cambiar su futuro por lo que ellos hacen ahora?

BC: Absolutamente. Esta es la *esencia* de ello. Cuando sabes que cada pensamiento y cada acción crea una reacción que afecta a otras personas, y por supuesto a ti mismo, entonces ves la necesidad de la inofensividad. Cuando realmente entendamos esta ley básica de nuestra existencia transformará nuestro mundo.

RO: ¿Así que somos nosotros los que únicamente determinamos cómo va a ser nuestro karma?

BC: No, existen cuatro grandes Señores del Karma –no se encuentran en este planeta, ni siquiera en este sistema– que administran, y organizan las múltiples diferenciales de esta Ley del Karma para los cinco mil millones y medio de personas que están encarnadas ahora, y los otros 55 mil millones que no están en encarnación. Hay unas 60 mil millones de almas potencialmente capaces de encarnarse en este planeta. Así que es un gran trabajo de los Señores del Karma.

RO: Por tanto hay un grado hasta el cual podemos determinar el futuro mediante el cambio de nuestros pensamientos y acciones, pero usted está diciendo que ya hay algunas cosas en marcha para el planeta en general que – no importa cuánto lo intentemos– no podemos deshacer hasta que estas se solucionen.

BC: La cuestión es que este planeta no está muy evolucionado, ni siquiera en nuestro sistema solar. Es todavía un planeta ‘no sagrado’. Existen siete planetas sagrados y nosotros no somos uno de ellos. Esa es la razón por la cual tenemos todos estos problemas. La humanidad no se encuentra en un estado muy evolucionado, en términos de su futura evolución. Incluso el sistema solar tampoco está tan evolucionado. Es probablemente un sistema solar bastante insignificante, a un extremo de la galaxia.

La humanidad, desde sus comienzos –y esto es hace 18 millones y medio de años según la enseñanza esotérica– ha estado creando karma, bueno y malo. Permítame explicarlo: según la enseñanza esotérica, hay en realidad más karma bueno que malo, pero sólo nos damos cuenta del malo. Cuando nuestro karma es bueno, y la mayor parte de él lo es, tan sólo lo tomamos como la norma, nuestro derecho. Cuando es karma malo, pensamos: “no sé por qué estoy sufriendo esto.” Pero naturalmente es todavía nuestro karma. Esto ha estado ocurriendo así desde hace 18 millones y medio de años, así que hay una gran deuda kármica planetaria. Cada ser humano está implicado, no sólo con su propio karma, creado individualmente, sino también con el karma de la raza humana en conjunto. No es sencillo. Los Señores del Karma, trabajando desde su increíblemente estado elevado de conciencia, pueden administrar no sólo nuestro karma individual, sino nuestra relación con el karma mundial. Los Maestros actúan como mediadores al respecto. Un Maestro puede, si Él lo encuentra apropiado y la ley lo permite, mitigar los efectos del karma individual. Es intervención divina, si quieres llamarlo así.

RO: Corríjame si me equivoco, pero lo que usted está diciendo es que, con este karma mundial, las personas que son muy afortunadas en esta vida –tienen todos los recursos que necesitan, y que de alguna manera no prestan atención a los problemas que tienen lugar en el resto del mundo– tendrán que afrontarlos en último lugar.

BC: Sí, seguro, pero en realidad esto se llama complacencia. Esto no tiene nada que ver con el karma. La complacencia y el karma bueno son dos cosas separadas. Nadie está libre del karma del mundo. Si tú vives tu vida, como millones hacen hoy, como si los

pobres no existieran, como si no hubieran naciones pobres, como si fuera un regalo de Dios al mundo que los países desarrollados, las naciones del G7, deban vivir con niveles altos de vida que nosotros demandamos y tomamos como nuestro derecho, e ignoramos totalmente el hecho de que tres cuartas partes del mundo están viviendo en la pobreza y millones de personas están muriéndose de hambre en un mundo de abundancia, esto es complacencia. Si aceptamos esto, no estamos viviendo en correctas relaciones. El siguiente paso adelante para la raza humana es la creación de correctas relaciones humanas. Los Maestros dicen que o hacemos esto o morimos. O creamos correctas relaciones humanas, o destruimos toda vida en el planeta. Esta es nuestra elección.

RO: ¿Cómo entra el libre albedrío en esta serie de condiciones con la reencarnación y la Ley de Causa y Efecto?

BC: Tenemos libre albedrío limitado. Nuestro libre albedrío va sólo hasta cierto punto. Inevitablemente, el ‘imán cósmico’ nos atrae de vuelta a la encarnación. De vez en cuando la gente me escribe y dice: “Por favor, Sr. Creme, ¿le importaría pedirle a su Maestro que me librara de la necesidad de encarnarme?. No me gusta, no lo quiero. Quiero irme de la vida. Pero sé que si muero, volveré. ¿Hay alguna ley que cancele la necesidad de reencarnarse de nuevo?” Por supuesto no la hay, no tienes el libre albedrío para hacer esto. Cuando estás en la vida, tienes el libre albedrío de continuar o acabar con tu propia vida, todos tenemos este derecho. Pero no puedes hacerlo sin ningún contratiempo. Si acabas con tu propia vida, tienes que volver y afrontar la misma situación.

RO: De modo que no te escapas...

BC: No hay escapatoria hasta que has aprendido a ser perfecto. No quiero decir perfecto en el sentido religioso: ser ‘bueno’ y creer esto y no lo otro, y hacer esto y no lo otro. Significa ser perfecto en el sentido en que los Maestros son perfectos, que es teniendo control completo de tu naturaleza física, emocional, mental y espiritual.

RO: ¿Cuál es la mejor forma de evitar crear mal karma?

BC: La inofensividad. Reconocer y aceptar que la inofensividad

en relación con los demás es la clave del proceso evolutivo. Cuando creemos realmente inofensividad, crearemos correctas relaciones humanas.

RO: ¿Pero por qué la inofensividad? ¿Tiene esto algo que ver con la divinidad interna de la que usted hablaba?

BC: Es porque la naturaleza de la divinidad es el altruismo. El ego es el aspecto dañino. El ego tiene que ver con la personalidad. La personalidad necesita ego, necesita el principio del deseo para llegar a un cierto punto. Si no tuviera ego, no llegaría a ese punto, no crearía su individualidad; sería algo inútil de utilizar por el alma. Finalmente, se llega a un punto en el que el alma puede realmente ‘controlar’ a ese ser humano poderoso, individualizado, y lo convierte en un dios –lo que ya es el alma. El alma recrea esa divinidad en el plano físico como el hombre o la mujer y se refleja a través de ellos. Esto sólo puede ser hecho cuando la personalidad individual refleja la cualidad del alma, que es totalmente altruista. Es el egoísmo, incluso si es hasta cierto punto un egoísmo necesario, el que al final tiene que ser abandonado.

RO: Cuando una persona sabe por primera vez sobre la reencarnación y desarrolla cierto nivel de convencimiento y comodidad con ello, ¿tiene algún efecto en su actitud hacia la muerte?

BC: Profundamente. Si tú realmente crees en la reencarnación, si es parte de tu conciencia, en vez de una idea que crees que es razonable aceptar, si la tomas bastante seriamente, esta elimina en gran medida el temor a la muerte. Puedes tener miedo de los últimos momentos, pero la *idea* de la muerte ya no infunde el terror que tiene para la mayoría de las personas que consideran la muerte como el fin de todo, no pueden imaginarse a sí mismos, este ser pensante y consciente, continuando. Y aún y así, después de la muerte tienes una *expansión* de conciencia. Eres el mismo ser, pero tu conciencia se expande inconmensurablemente, porque se libera de las limitaciones del cuerpo físico. Fuera del cuerpo, hay libertad y conocimiento, alegría y experiencia del amor, y te encuentras de nuevo con personas que han muerto antes que tú. De hecho, ¡es más fácil morir que nacer!

RO: Iba a decir que casi parece que estar encarnado sea un lastre.

BC: No es un lastre sino una oportunidad de servicio, para la expansión de nuestra conciencia y la evolución de nuestro ser. Pero nacer a menudo lleva más problemas y dolor que morir.

He conocido a gente que dice: “no quiero volver”. No quieren creer en la reencarnación porque no quieren volver y tener que hacer lo mismo otra vez. Por supuesto no hacemos lo mismo otra vez, no somos la misma persona porque normalmente no nos acordamos de nosotros mismos en la anterior encarnación. Así que no llevamos todo ese ‘equipaje’ detrás nuestro, pensando: “bueno, la última vez fue mucho más fácil” o “¡estoy bien! La última vez fue mucho más difícil”. No tenemos ese sentido.

RO: Si nosotros hacemos algo que ponga en marcha una causa negativa, ¿hay alguna forma de mitigar sus efectos?

BC: Sí, puedes restituirla, y puedes servir hasta un punto que contrarrestará el efecto de esa negatividad. Este es uno de los grandes resultados de la Ley del Servicio, que ‘quema’ karma.

RO: Considerando el karma desde una perspectiva más amplia –grupos de personas, naciones, incluso las personas de todo el mundo– ¿existen ciertas cosas que nosotros, como grandes grupos de personas, pongamos en marcha que afecten la vida del planeta?

BC: Sí, naturalmente, lo hacemos todo el tiempo. Los gobiernos lo hacen todo el tiempo. Personas como Hitler, por ejemplo, pusieron en marcha guerras que devastaron la vida en el planeta durante años. Los acontecimientos de Bosnia se emprendieron por el líder de los grupos rebeldes serbios y el presidente de Serbia. Estos dos hombres tienen una enorme deuda kármica que reparar a los cientos de miles de bosnios y croatas que han sufrido en sus manos. Millones de personas padecen hambre en el Tercer Mundo por las acciones de los países desarrollados. Ahora hay unas 40 guerras en el mundo. Sólo pueden continuar si las naciones ricas les venden armas para luchar.

RO: ¿Qué ocurre cuando se altera la vida del planeta de otras maneras?

BC: Bueno, por ejemplo, afectamos al tiempo de forma bastante considerable. Nuestros pensamientos destructivos afectan a las fuerzas elementales que gobiernan el clima y los patrones climáticos del mundo. Si nuestros pensamientos están, como lo están mucho en la actualidad, en desequilibrio, estas fuerzas elementales se desequilibran. El resultado son terremotos, tormentas, tornados, grandes inundaciones, etc., que devastan grandes áreas del mundo continuamente. Esto es por nuestro propio hacer. Los llamamos actos de Dios, pero en realidad son actos de la humanidad, mediante su pensamiento y acción erróneos, alterando el orden de las fuerzas elementales. Cuando finalmente llegemos a un equilibrio, estas fuerzas también volverán a un equilibrio, y el clima volverá a sus patrones normales.

RO: Así que hay buenas razones para las acciones correctas.

BC: La buena voluntad 'compensa'. Es la naturaleza esencial de nuestro ser expresar buena voluntad. Si expresamos mala voluntad, cosechamos el karma de esa mala voluntad. La buena voluntad es el aspecto inferior de la energía del amor que la humanidad en conjunto puede demostrar. Es esencial que comprendamos esto y lo extendamos y lo manifestemos tanto como podamos. No sólo eso, como digo, al individuo le 'compensa' generosamente.

RO: Parece como si también compensara a la sociedad y al mundo en general.

BC: Naturalmente, mucho. La buena voluntad genera buena voluntad; que es el primer paso hacia la manifestación del amor.

El Plan de Evolución

RO: ¿A dónde conduce este plan general para toda la humanidad? Usted ha hablado sobre lo que significa en términos de perfección individual. ¿Y en relación al mundo?

BC: Este mundo está en proceso de cambio. Está atravesando un período temporal de problemas, violencia y odios manifestados extremos. Pero nuevas energías están entrando en el planeta todo el tiempo, en particular una gran energía de un avatar cósmico llamado el Espíritu de Paz o Equilibrio. Este avatar trabaja precisamente con la Ley de Acción y Reacción, que llamamos la Ley del Karma. Bajo esta ley, la acción y la reacción son opuestos



El Buddha

e iguales. De la presente violencia y discordia, odio y desorden, entraremos en una era de tranquilidad y paz, serenidad mental y emocional, una armonía establecida, que transformará el mundo entero –y en exacta proporción a la discordia y desarmonía actuales.

RO: ¿De dónde procedió este plan? ¿Hay algún lugar o ser o nivel de autoridad que diga “Este es el plan para la humanidad, y aquí es donde va a llegar”?

BC: Esencialmente, el Plan surge del Logos de nuestro planeta, el Hombre Celestial que enalma el planeta. Él se refleja como el Señor del Mundo en un centro etérico muy elevado en el Desierto de Gobi, llamado Shamballa. El Plan de Dios surge de Shamballa. Es traído de Shamballa a los Maestros de nuestra Jerarquía Espiritual por el Buddha. Los Maestros intentan llevar a cabo el Plan a través de la humanidad. Ellos dan aspectos del Plan a Sus varios iniciados y discípulos, hombres y mujeres del mundo, para llevarlos a cabo, y así las transformaciones tienen lugar, el Plan se realiza. Los Maestros también son los custodios de las energías espirituales entrando en el planeta. Ellos las liberan de tal forma que el Plan progresa. La humanidad responde a estas energías, aunque no sepan que existen. Estas energías están encarnadas por ciertas grandes ideas que se convierten en nuestros ideales. Al poner los ideales a la práctica, el plan de evolución se desarrolla, era tras era, ciclo tras ciclo.

RO: ¿Cómo figuran las escrituras del mundo en este plan evolutivo?

BC: Las escrituras se relacionan con él pero son normalmente (aunque no siempre) dadas de una forma más exotérica, de una forma que pueda ser entendida por los menos instruidos, la humanidad más sencilla, de una forma muy directa. Tienen principalmente una atracción emocional para las masas. Por

encima y sobre la atracción emocional hay un conjunto de enseñanzas muy mental y orientado espiritualmente dado por los Maestros específicamente para los iniciados y discípulos del mundo, que los familiariza con el Plan, con su posible parte en ese Plan, y les invita a tomar parte en la implementación del Plan.

RO: Las personas debaten eternamente sobre la interpretación de las escrituras. ¿Cómo uno sabe quién está en lo cierto?

BC: Las escrituras, si se toman literalmente, muy a menudo no tienen sentido. Pero entendidas desde su significado más esotérico, como metáfora o símbolo, las escrituras de todas las religiones mantienen el lazo de unión con la humanidad, mantienen esa relación entre lo que llamamos Dios, el Logos de nuestro planeta, y Su expresión, la humanidad y los reinos inferiores. Nos mantienen informados de que hay una relación, de que *hay* un plan de evolución, de que este *no* es el fin, de que continuaremos hasta que creemos la perfección en el planeta –siendo la perfección la total puesta en práctica del Plan del Logos, en todas sus variadas manifestaciones. Otro problema con estas antiguas escrituras es que todas ellas, más o menos, se han ido distorsionado en su lenta diseminación a lo largo de los siglos.

RO: Creo que lo que había detrás de mi pregunta sobre las escrituras es el sentido de que esta evolución debe estar ocurriendo según ciertos pasos y que cada paso trae consigo una nueva revelación.

BC: Sí, hay una continuidad de revelación. Algunas enseñanzas, como las de los grupos cristianos, afirman de hecho categóricamente que Jesús vino y dio la enseñanza máxima, el fin de toda enseñanza, que reveló de repente la naturaleza de Dios a la humanidad. Ellos omiten de esta idea la continuidad de la revelación, que ha continuado desde los primeros días de la existencia de la humanidad en el planeta, y continuará hasta que estemos perfeccionados. Creo que es un malentendido por parte de los grupos cristianos asumir ese tipo de superioridad respecto a las otras religiones.



Confucio

Evolución e Iniciación

RO: La evolución es un término que la mayoría de nosotros tendemos a asociar con Darwin y el cambio físico. En esoterismo, ¿se refiere a la evolución en un contexto más amplio?

BC: Yo me refiero a la evolución de conciencia. Damos por sentado que Darwin ha mostrado la evolución del aspecto forma de la naturaleza, el cuerpo físico del reino animal, del

cual creció el reino humano. El ser humano no es simplemente un animal sino que es el punto donde se encuentran el espíritu y la materia. El alma humana individualizada se ha encarnado, hace 18 millones y medio de años, según las enseñanzas, para permitir la manifestación de un aspecto superior.

Cada reino crece del reino inferior. En primer lugar está el reino mineral, el más denso. De él creció el reino vegetal. Del vegetal creció el reino animal. Del animal ha crecido el reino humano. Debemos nuestro cuerpo al reino animal. Del reino humano ha estado creciendo otro reino (que ni siquiera reconocemos, a menos que seamos un esoterista), que es el reino espiritual, compuesto de Maestros e iniciados. El reino espiritual, o Reino de las Almas, es el reino inmediatamente superior al reino humano. Entrás en él a través del reino humano. Mientras evolucionas a un punto donde el alma empieza realmente a demostrarse a través de su reflejo, el hombre o la mujer en el plano físico, entras en el reino espiritual a través de la 'puerta' de la iniciación. Hay cinco puertas a través de las cuales pasas para convertirte en un Maestro. Todos los Maestros han alcanzado estas cinco iniciaciones. Finalmente todo el mundo se volverá perfecto de esa misma manera.

RO: ¿Y cuáles son los cinco pasos?

BC: El primer paso es el nacimiento del principio Crístico. Todo está representado en la historia del Evangelio, la vida de Jesús simbolizando este sendero de iniciación. (Naturalmente, es mucho más antiguo que el cristianismo. Es casi tan antiguo como

la misma humanidad, y ha sido presentado a la humanidad una y otra vez, de diferentes maneras, en el pasado.) En la historia del evangelio, el nacimiento de Jesús en Belén es el símbolo de la primera iniciación, que se llama ‘El Nacimiento en Belén’, el nacimiento del Cristo en la cavidad del corazón. Esto lleva por primera vez al hombre o mujer a la Jerarquía Espiritual, y demuestra control sobre el cuerpo físico.

La segunda iniciación se llama ‘El Bautismo’, y es simbolizada por el bautismo de Jesús en el Jordán por Juan el Bautista. Esto demuestra control sobre el vehículo emocional/astral.

La tercera iniciación se llama ‘La Transfiguración’, y es simbolizada por la transfiguración de Jesús en el Monte de los Olivos. Para el iniciado es la culminación del proceso inferior que integra los tres vehículos inferiores, físico, astral y mental. Desde el punto de vista de los Maestros ésta es realmente la primera iniciación, porque es la primera iniciación del *alma*.

Luego pasas a la cuarta iniciación, que es simbolizada por Jesús muriendo en la cruz. Se llama ‘La Crucifixión’. En Oriente se llama ‘La Gran Renunciación’, donde se renuncia a todo, incluso a la vida misma, si es necesario, para demostrar la elevación del iniciado de la materia hacia el resplandor de la luz del Espíritu. Jesús pasó por ello en la cruz para demostrarlo, físicamente para mostrar esta gran experiencia de renunciación ante el mundo.

Después le sigue ‘La Resurrección’. La resurrección del cuerpo de Jesús en el tercer día simboliza la iniciación de la Resurrección en la cual el hombre, ahora un Maestro, es liberado de la atracción de la materia para siempre. El Maestro está en un cuerpo que es totalmente resurrecto –un cuerpo de luz. Cada iniciación confiere al iniciado cada vez más energía de partículas subatómicas. En el momento en el cual él o ella toma la cuarta iniciación, tres cuartas partes de ese cuerpo es literalmente luz. Tiene apariencia totalmente normal, como el de cualquier persona, pero visto ocultamente, esotéricamente, está irradiando luz; sólo un cuarto de esa estructura atómica del cuerpo es realmente atómica, el resto es subatómico. Esto se completa en la quinta iniciación. El Maestro queda libre del planeta físico, ya no tiene que encarnarse, Él está ahora en un cuerpo que está totalmente transfigurado y resurrecto en el sentido esotérico de la palabra. Muchos Maestros permanecen, de hecho, en el planeta para supervisar la evolución

del resto de nosotros, pero muchos van a planetas superiores, o incluso fuera de este sistema.

RO: ¿Cuáles son los requisitos previos para el comienzo del proceso iniciático?

BC: El alma ve que la persona está empezando a reflejar sus cualidades en el plano físico, el plano emocional/astral y el plano mental, y se está volviendo más altruista, que sus acciones ya no están totalmente gobernadas por sus deseos personales. La personalidad se vuelve 'negativa' para el alma, e intenta llevar a cabo el propósito del alma, aunque ni siquiera sepa que es un alma. Entonces vemos a una persona bondadosa que es más bien altruista, que está realmente buscando, y trabajando, hacia una mejora de la humanidad. Tendrá algún modo de servicio, y pone a los demás, la evolución, y a la sociedad en general, de alguna manera a un nivel más alto que su propio ser.

RO: ¿Cuánto tiempo lleva ascender hasta este punto de Maestría, una vez que ya has empezado el proceso?

BC: Lleva cientos de miles de encarnaciones hasta llegar a la primera iniciación. Una vez se ha tomado, puede llevar de dos a 15 o 18 vidas entre la primera y la segunda iniciación. La media es sobre seis o siete vidas. Una vez se ha tomado la segunda iniciación, que se dice que es la más difícil, demostrando el control del elemental astral o emocional que es tan potente en la humanidad, todo se acelera, y podrías tomar la tercera iniciación en la misma vida o inmediatamente en la próxima vida, la cuarta en la vida siguiente, o incluso en la misma vida, y la quinta en la vida que le sigue, si ese es tu destino. Existen ciertas condiciones que son demasiado profundas para comentar ahora, pero hablando en términos generales, las últimas encarnaciones completan rápidamente el proceso evolutivo.

RO: Y al final, una persona se convierte, como dijo, en un maestro de sí mismo, maestros sobre la vida.

BC: Sí. Con conciencia en todos los planos, y control sobre todos los planos, lo cual es muy distinto. Todos nosotros tenemos conciencia del plano físico, es una realidad para nosotros. Pero pocas personas tienen *control* de ese plano. Hay cinco mil

millones y medio de personas encarnadas en este momento, de las cuales 850.000 han tomado la primera iniciación y por tanto demuestran este control.

RO: Eso no es mucho.

BC: No, no mucho. Aproximadamente 240.000 personas en encarnación han tomado la segunda iniciación, y unas 2.300-2.400 han tomado la tercera. Sólo cerca de unos 450, de los que están en encarnación, han tomado la cuarta iniciación.

RO: ¿Cuántos han tomado la quinta?

BC: Relacionados con la evolución humana, hay 63 Maestros. Pero hay muchos más Maestros, que están trabajando con evoluciones sub-humanas: el reino animal, el vegetal y el mineral. También existen muchos Maestros involucrados con las evoluciones angélicas o dévica, que son muy numerosas.

Los Maestros de la Sabiduría

RO: ¿Cuál es su relación de los Maestros con nosotros?

BC: Ellos son nuestros 'hermanos mayores'. Han ido por delante nuestro, y habiendo finalizado el viaje evolutivo en la cual aún estamos implicados, asumen la responsabilidad de supervisar *nuestra* evolución. Ellos conocen el camino, los riesgos, las posibilidades. Conocen los mejores pasos a tomar, porque hay muchos callejones sin salida, muchos escollos en el sendero, y Ellos enseñan el camino correcto. El camino correcto es el camino hacia el altruismo, la falta de ego. Este es el camino difícil. Es lento porque todos nosotros somos tan egoístas.

RO: ¿Tiene alguno de estos Maestros nombres que podamos reconocer?

BC: A uno de ellos, todo el mundo le conoce, el Maestro Jesús. Jesús en Palestina fue un discípulo muy avanzado, un iniciado de cuarto grado, casi un Maestro. El tomó la cuarta iniciación, la Crucifixión, abiertamente, en el plano externo. Normalmente no se espera que mueras en una cruz si tomas la cuarta iniciación. Él lo hizo para simbolizarnos, de forma escénica, la gran experiencia de la renunciación. Él es ahora un Maestro, convirtiéndose en Maestro en su siguiente vida como Apolonio de Tiana, el cual

inauguró un ashram en el norte de la India, donde está enterrado. De este hecho procede la leyenda de que Jesús no murió en la cruz, sino que sacado en secreto de Palestina, fue a la India y enterrado allí. Era el *Ser* que fue Jesús pero en Su próxima encarnación como Apolonio. Jesús es ahora un Maestro muy avanzado. En el siglo VII al VIII fue a América y enseñó a las poblaciones indias, luego se dirigió al Pacífico y enseñó a los polinesios. Todos ellos tienen la leyenda de un hombre blanco que vino y enseñó, y todos los nombres están relacionados con la palabra 'Jesús'. Él enseñó que otro gran instructor vendría del Este, que enseñaría de nuevo a los indios. Y por supuesto cuando llegaron los conquistadores españoles, Cortés y sus hombres, fueron recibidos con los brazos abiertos por Montezuma y su gente, que fueron asesinados por su hospitalidad, como ya sabemos.

RO: Usted mencionó a Jesús. ¿Existen otros nombres que puedan ser conocidos?

BC: Uno, muy conocido, es el Maestro Tibetano Djwhal Khul. Entre 1919 y 1949, Él dictó, por telepatía mental, una serie de 19 libros a través de Alice A. Bailey. (Bailey misma escribió cinco tomos adicionales.). Estas 19 enseñanzas tan profundas, y en mi opinión muy prácticas, son la fase intermedia de las enseñanzas dadas por los Maestros para la nueva era de Acuario que ahora empieza. *La Doctrina Secreta* fue la fase preparatoria de las enseñanzas, dadas a través de Madame [Helena] Petrovna Blavatsky, que trabajó y vivió, durante algunos años, con un grupo de Maestros en los Himalayas. Uno de ellos fue el Maestro Morya, su propio Maestro, y otro el Maestro Koot Hoomi, ambos Maestros muy avanzados. Estos dos Maestros están intensamente implicados con la humanidad y, con el Maestro Jesús, serán los que inauguren una religión mundial que finalmente se desarrollará: una religión muy científica basada en el proceso de la iniciación del que hemos estado hablando.

RO: Estos nombres de Maestros que usted ha mencionado son todos de hombres. ¿No hay mujeres Maestras?

BC: No hay Maestros en cuerpos femeninos en la actualidad. Los Maestros, en un sentido, no son ni mujeres ni hombres. Han llevado estos dos aspectos a un total equilibrio. En el plano del

alma, no hay sexo, ni femenino ni masculino. Hay simplemente una energía con dos polos: uno positivo, uno negativo, como en la electricidad. Son la misma energía en polaridad. Los Maestros son almas perfeccionadas, así que han conseguido que las dos estén en equilibrio, pero cuando Ellos toman un cuerpo físico (no todos lo hacen; unos dos tercios de los Maestros en la actualidad, es decir unos 40, están en cuerpos físicos densos), toman un cuerpo



Helena Petrovna Blavatsky

de hombre en este momento para anclar potentemente, en el mundo, la energía con la que Ellos están tan poderosamente dotados, el aspecto masculino o espíritu, para relacionarla con el mucho mayor aspecto materia tal y como se manifiesta ahora en el mundo. Esto tiene que ver con el punto de evolución alcanzado por este planeta. Aproximadamente de aquí a 350 a 400 años esto cambiará, y entonces los Maestros vendrán en cuerpos femeninos hasta que haya un equilibrio entre los Maestros en cuerpos masculinos y Maestros en cuerpos femeninos.

No tienen nada que ver con ninguna clase de prejuicio en contra de las mujeres, o del aspecto femenino. Al contrario, los Maestros son el estímulo detrás del movimiento de liberación de las mujeres. Creen que es esencial que las mujeres tomen su lugar en una igualdad total con los hombres en esta nueva era, la era, como se llegará a saber, de Tara, la Madre. La Era de Maitreya es la era en la cual el aspecto Madre se manifiesta. Lo femenino es la Madre, el aspecto nutriente; nutre al hijo, la familia, la civilización. Las naciones son también masculinas y femeninas, y las naciones femeninas pueden convertirse en la cuna de una civilización. Por tanto es esencial que las mujeres desempeñen todo su papel en igualdad de condiciones en la vida de la humanidad. En Occidente esto ya se está convirtiendo en gran medida en un hecho, pero en grandes áreas de Oriente, está tristemente muy lejos de ser el caso. Las mujeres a menudo se las considera poco más que muebles. Un gran cambio tiene que

ocurrir. Esa es la razón por la cual el movimiento de la liberación de la mujer fue inspirado por los Maestros.

RO: ¿Cómo se compara el cuerpo de un Maestro con nuestros cuerpos físicos?

BC: Tiene la misma apariencia –más atractivo– pero Su cuerpo es perfecto, es un cuerpo de luz y puede desaparecer y aparecer de nuevo a voluntad. Puede pasar a través de muros y viajar instantáneamente a través del pensamiento.

RO: ¿Está exento de enfermedades?

BC: Sí, absolutamente. Ellos no mueren, no envejecen. Un Maestro puede tener cientos de años, en el mismo cuerpo. La gente verá pronto al Maestro Jesús, que está en un cuerpo de 650 años. Algunos están en los cuerpos en que se convirtieron en Maestros. Otros están en cuerpos que tienen literalmente miles de años. No duermen ni comen. Viven directamente del *prana*, la energía directa del sol. Sus túnicas están impecables, o si llevan ropas occidentales, trajes muy bien cortados. Pero los crean por el pensamiento.

RO: ¿Cómo encaja la humanidad en el esquema global de la Jerarquía?

BC: Existen tres grandes centros, y yo he mencionado dos de ellos: el centro que he llamado Shamballa, un gran centro etérico en el Desierto de Gobi. Ese es el centro en donde la Voluntad y el Plan –el Plan de evolución– de la Deidad que en alma es conocida. Esto se desarrolla por mediación del segundo centro, la Jerarquía Espiritual de Maestros e iniciados, el centro donde el Amor de Dios es expresado. El tercer centro es la misma humanidad, el centro donde la inteligencia de Dios se manifiesta. Ellos están separados en la actualidad, pero a través del proceso evolutivo se unirán. Así como la chispa de Dios, la ‘mónada’ en terminología teosófica, se refleja como el alma, que de nuevo se refleja en la personalidad humana, y que se reunifican por el proceso evolutivo, así en el esquema externo de las cosas la humanidad se unirá con la Jerarquía. Cuando la humanidad esté preparada, cuando hayan suficientes discípulos en el mundo creando un vínculo con la Jerarquía, el centro que nosotros llamamos humanidad será uno

y el mismo con el centro donde el Amor de Dios es expresado, la Jerarquía Espiritual. Éste se unirá finalmente con Shamballa, el centro donde la Voluntad de Dios es conocida. Los Maestros tienen como objetivo unirse con Shamballa, como nosotros, tanto si lo sabemos como si no, tenemos como objetivo unirnos con la Jerarquía. Finalmente los tres se unirán, y el proceso evolutivo se completará.

RO: ¿Trabajan los Maestros independientemente o como grupo? ¿Tienen un líder? ¿Cómo está estructurada la Jerarquía?

BC: Ellos comparten una conciencia; no tienen una conciencia separada como personalidades. Nunca pueden decir 'yo', porque no tienen sentido del yo. Son un grupo con conciencia de grupo. A la cabeza se encuentra el Maestro de todos los Maestros, cuyo nombre personal es Maitreya. Buddha predijo que Él vendría ahora: hace 2.500 años Gautama Buddha hizo la profecía de que en este momento vendría otro gran Instructor, un Buddha como Él, de nombre Maitreya, que inspiraría a la humanidad a crear una civilización nueva, brillante y dorada, basada en la virtud y la verdad. Hay 60 Maestros, y tres Grandes Señores, como así se llaman. Maitreya es uno de estos tres. Maitreya tiene el cargo de Instructor del Mundo, y encarna la energía que llamamos el Principio o Conciencia Crística, el segundo aspecto de la trinidad cristiana. Hace dos mil años adumbró a Su discípulo Jesús durante tres años y Jesús se convirtió en Jesús el Mesías o, traducido al griego, Jesús el Cristo. El Cristo mismo es Maitreya. Su conciencia, desde el bautismo a la crucifixión, se manifestó a través de Jesús e inauguró la era pisciana que está ahora llegando a su fin. Maitreya ha regresado al mundo ahora para continuar lo que Él empezó a través de Jesús, y lo completará en la era de Acuario que está ahora empezando.

RO: Usted mencionó a Maitreya y a Jesús. ¿Cuál es la relación con los otros instructores de la historia que hemos conocido, como Buddha, Krishna, Mahoma?

BC: Jesús enseñó a través de Mahoma; como Maitreya había enseñado a través de Él, así enseñó Él a través de Mahoma. El Buddha enseñó a través del Príncipe Gautama y Mitra, y

Maitreya también enseñó a través de Krishna y Shankaracharya en ocasiones anteriores.

El Cristo

RO: ¿Cómo compararía al Cristo, en su función actual, con opiniones religiosas ortodoxas?

BC: La opinión ortodoxa es que Él es el uno y único Hijo de Dios. En realidad, no existe semejante persona; nunca la ha habido y nunca la habrá. Cada hombre, mujer y niño en el mundo es un hijo o hija de Dios. Cada uno de nosotros tiene, en potencial, esa divinidad. Sólo hay una divinidad, y todos nosotros la compartimos. La única diferencia entre el Cristo y nosotros, el Buddha o Krishna y nosotros, es que Ellos han *manifestado* Su divinidad. Ellos *saben* que son Hijos de Dios, y lo *demuestran*. Nosotros no sabemos que somos hijos de Dios. Las iglesias nos han enseñado lo contrario: se nos ha enseñado que hemos nacido en pecado y que sólo por mediación de Jesús podemos conocer a Dios.

De hecho Dios puede ser conocido por cualquiera, a cada instante. No tienes que ser un cristiano o un hindú o budista o musulmán para conocer a Dios. Puedes conocer a Dios tanto si eres religioso como ateo, tanto si crees en Dios como si no. No tiene nada que ver con la creencia, sino con la experiencia directa. Ya que tú *eres* Dios, ya que eres divino, cualquiera que sea tu creencia o no creencia, puedes conocer a Dios como una experiencia inmediata en tu vida –de una forma en la que cada niño automáticamente, instintivamente hace cuando viene al mundo, sin haber oído que ha nacido en una familia cristiana o budista o musulmana o hindú. No se interesa por eso sino por su experiencia.

A Dios no le preocupa que seas budista, o hindú o cristiano. Estas son manifestaciones temporales en tiempo y espacio, y el incidente del nacimiento –el lugar en donde naciste. Si naciste en Occidente lo más probable es que seas cristiano. Si naciste en Oriente, probablemente seas budista o hindú. Si naciste en Oriente Medio probablemente judío o musulmán. Los exponentes más fanáticos del cristianismo, el islam, el hinduismo el judaísmo y el budismo, etc., han creado estas separaciones totalmente artificiales en el mundo. Esto ha retrasado la evolución de la humanidad. Nos

retiene. Impide la creación de correctas relaciones humanas. Las correctas relaciones humanas es el siguiente paso adelante para la humanidad, así que todo lo que nos retenga no es algo bienvenido.



Krishna

RO: Usted mencionó el “siguiente paso adelante para la humanidad”. ¿Tiene esto algo que ver con la razón por la cual Maitreya está aquí ahora?

BC: Sí, mucho. Es una nueva era en la que estamos entrando, la Era de Acuario, y por tanto este es un acontecimiento astronómico, no astrológico. Tiene que ver con la relación que se está formando ahora en el cosmos entre nuestro sistema solar y la constelación de Acuario. Durante los próximos 2.500 años aproximadamente estaremos absorbiendo la energía cósmica de Acuario, que transformará toda vida en el planeta. Esta es una energía sintetizadora: atrae, une y mezcla, mientras que la energía de Piscis, de la era que ahora finaliza, ha separado y dividido el mundo. Este proceso avanzará durante los próximos 2.500 años y, gradualmente, la humanidad entenderá la realidad de su naturaleza espiritual.

Esto ha permitido a los Maestros empezar a venir al mundo. Se debe al hecho de que hay tantos discípulos que se aproximan a la primera iniciación, y por tanto que entrarán en la Jerarquía, que está creando una atracción magnética, un conducto, a través del cual los Maestros son atraídos magnéticamente al mundo. Ellos han estado preparados para hacer esto durante más de 500 años; la única cuestión ha sido cuándo sería posible. Se creía probable que sería de aquí a unos 1.200 o 1.300 años. Pero en 1945, al final de la guerra, Maitreya anunció Su intención de regresar en el momento más pronto posible y traer a Su grupo, los Maestros, al mundo con Él. Esto es lo que está ocurriendo ahora.

RO: Es algo increíble imaginar instructores como éste, y no sólo uno sino muchos, entre nosotros. ¿Por qué todos Ellos

vienen en este momento?

BC: Hemos llegado al final de una era, una era en la cual la humanidad se ha dividido tanto pero que ha tomado un gran paso hacia delante. Hemos desarrollado la individualidad, tenemos un idealismo que, correctamente desarrollado, nos puede hacer avanzar lejos en la evolución. También, como he dicho, muchos se han convertido en discípulos y atraen a la Jerarquía al mundo. Pero esencialmente, Ellos han llegado al fin de un ciclo en Su propia evolución, bastante distinta de la humana, lo que requiere Su regreso al mundo. Cada Maestro ha realizado esto individualmente, pero ahora Ellos deben mostrar, en formación grupal, Su habilidad de funcionar simultáneamente en todos los planos, desde el físico denso al espiritual más alto.

RO: Si la sabiduría de las eras ya no necesitará ser interpretada por varias personas, ¿qué será de las religiones?

BC: Estas seguirán, pero purificadas. Es evidente que, con el regreso de los Maestros al mundo, está teniendo lugar una transformación de conciencia y continuará sucediendo. El énfasis de las religiones cambiará. Esencialmente son estaciones de nutrición, para mantener viva la realidad de lo espiritual detrás de la vida cotidiana, y para proteger a almas jóvenes, para que se mantengan en el sendero espiritual. Permiten, de esa manera, una medida del control y de autorregulación de individuos que pueden, habiendo establecido esa disciplina en sus propias vidas, entrar en el sendero esotérico y continuar su evolución más conscientemente, como discípulos.

RO: ¿Habrán nuevas estructuras o formas religiosas?

BC: El Maestro Djwhal Khul, que dio las enseñanzas de Alice Bailey, predijo una futura religión mundial que será muy científica. Estará basada en el proceso esotérico de la evolución, de la iniciación como centro de ese sendero, y las dos primeras iniciaciones se convertirán en el objetivo para la gran masa de la humanidad. Habrán escuelas especiales en las cuales se dará preparación para la iniciación –no es algo que puedas enseñar– y que permitirá a las personas tomar la primera y segunda iniciación. Maitreya es el iniciador en las dos primeras iniciaciones, e irá por todo el mundo iniciando a cientos de miles de personas hacia este

profundo aspecto de nuestra vida. Cada iniciación confiere en el iniciado una percepción más profunda en la mente del Logos creador, para que así te vuelvas consciente de una parte cada vez mayor del Plan de evolución. Si eres consciente del Plan, y de tu parte en él, puedes actuar mucho más conscientemente, y por tanto, mucho más efectivamente. Y así el aspecto servicio del discípulo es reforzado.

El anti-Cristo

RO: Si Maitreya es el Cristo, quién o qué es entonces el anti-Cristo?

BC: Existe un tremendo mal entendido respecto al anti-Cristo, ciertamente entre los grupos cristianos. Ellos esperan al Cristo “al final del mundo.” En realidad, Él viene al final de una era, no al final del mundo. En el fin del mundo, cuando todo se esté desintegrando, esperan que Él descienda en una nube en Jerusalén. Creen que está sentado en el ‘cielo’, pero el Cristo no ha estado más cerca del cielo que en los altos Himalayas, a 5.300 metros de altura, durante los últimos miles de años. Y es desde ahí que Él viene al mundo, no de ese cielo mítico. El cielo es un estado de ser. El Reino de los Cielos está en el interior, como el mismo Jesús enseñó. Es la Jerarquía Espiritual de la cual Él es un miembro.

El anti-Cristo no es un hombre, como creen los cristianos, que aparecerá antes del Cristo, e incluso podrá ser confundido por el Cristo. La idea proviene del Apocalipsis de San Juan: la bestia 666, es desencadenada por un tiempo, y luego encadenada durante un tiempo y la mitad de otro tiempo. Esto se refiere a la liberación de la *energía* que llamamos el anti-Cristo. No es un hombre sino una energía, una fuerza destructiva que es liberada deliberadamente para romper con el viejo orden, la vieja civilización. Fue liberada en la misma época de Juan, a través del emperador Nerón, para provocar el fin de la dispensación romana, para preparar el camino del cristianismo. Fue liberada otra vez en nuestro tiempo a través de Hitler, y un grupo de hombres igualmente malvados a su alrededor en la Alemania nazi, junto con un grupo de militares en Japón y otro grupo alrededor de Mussolini en Italia. Estos tres grupos, las fuerzas del Eje en la guerra de 1939 a 1945, encarnaron la energía que llamamos el anti-Cristo. La fuerza destructiva fue

liberada para preparar el camino para el regreso del Cristo en el mundo ahora. Y fue, de hecho, en junio de 1945, precisamente al final de la guerra, que Maitreya anunció Su intención de regresar en el momento más pronto posible, y esta vez traer a Su grupo, los Maestros de la Jerarquía Espiritual, de vuelta al mundo –en Su caso por primera vez en unos 95.000 años.

El anti-Cristo ha quedado atrás, ha estado, ha realizado su trabajo destructor, se ha ido. Ahora tiene que ser “encadenado durante un tiempo y la mitad de otro tiempo”. Esto significa sellado en su propio dominio durante la era de Acuario – que es “este tiempo” – y la mitad del siguiente tiempo, la era de Capricornio, cuando será liberado otra vez. En la mitad de la era de Capricornio la ‘bestia’ será liberada una vez más, habrá otra gran guerra, esta vez librada en los planos mentales. Esta será la tercera fase de la manifestación del anti-Cristo. Fue la guerra entre las fuerzas de la luz y las fuerzas del mal, como las llamamos (las fuerzas de la materialidad como son llamadas por los Maestros), que destruyeron la antigua civilización atlante hace unos 100.000 años. Durante los últimos 100.000 años esta guerra ha seguido en los planos astrales. Fue precipitada en el plano físico en 1939 por Hitler y su grupo, con los grupos italianos y japoneses, manifestando así, para este tiempo, el anti-Cristo. Ahora tiene que ser sellado en su propio dominio.

Las fuerzas del mal tienen un papel a desempeñar: sostener el aspecto materia del planeta. Si sólo hicieran esto, no habría ningún mal implicado. Pero ellas no limitan su actividad al arco involutivo, que es su esfera natural de actividad. Su trabajo sobrepasa al arco evolutivo, donde nosotros estamos, y es perjudicial para nuestro progreso espiritual. Tiene, por tanto, que ser contrarrestado. Elevando a la humanidad sobre el nivel en que esta puede ser utilizada, contactada, influenciada por estas fuerzas materialistas. Ese es el trabajo del Cristo y los Maestros en la era de Acuario que está ahora empezando.

RO: En la cultura popular, y en algún grado las religiones, el anti-Cristo, Satán, Lucifer, están personificados. Se convierte en una gran dramatización, por supuesto. ¿Pero cuál es la opinión esotérica de Satán, Lucifer?

BC: Satán es lo que nosotros llamamos el anti-Cristo. Acabo de

mencionar las fuerzas de la materialidad. Estas tienen el papel de sostener la materia del planeta.

Lucifer es visto por los grupos cristianos como el demonio. ¡No es nada de eso! Lucifer es realmente el nombre del gran ángel que enalma el reino humano. Cada alma humana es una parte individualizada de una gran superalma. El nombre de esta gran superalma, que es divina, es Lucifer.

RO: ¿Pero quién es el demonio?

BC: No hay ningún individuo que sea el demonio. Podrías decir que lo contrario de lo bueno es el demonio, y esto está en cada uno de nosotros. Es sólo la expresión de la personalidad egoísta, codiciosa de los individuos. Pero en términos esotéricos, internamente, profundamente, el demonio, o las fuerzas del mal, o las fuerzas de la materialidad, tienen la función de cuidar los fuegos del planeta. Este planeta es una entidad viva, que respira. Estos fuegos están controlados científicamente, de lo contrario explotarían y el planeta se destruiría. Todo funciona bajo ley. Los señores de la materialidad, con su papel de sostener la materia del planeta, trabajan con la evolución dévica sub-humana, los elementales del arco involutivo, para llevar a cabo ese trabajo. No están satisfechos con eso sino que se sobrepasan al arco evolutivo, y ahí es donde entra el mal.

RO: Por tanto, ¿tiene la Jerarquía que tratar con ellas?

BC: Tienen que tratar con ellas, y tratan con ellas protegiendo a la humanidad de un exceso de mal al que no podríamos enfrentarnos. Estamos bien protegidos.

El Origen del Hombre

RO: ¿Por qué esto se entendió tan mal?

BC: A causa de la naturaleza simbólica de su presentación en la historia bíblica de Adán y Eva. El hombre animal primitivo, no completamente humano, pero tampoco simplemente animal, había alcanzado cierto punto en su evolución, con un cuerpo físico fuerte, coordinado, un cuerpo astral sensible y capaz de sentir, y un germen de mente, una mente incipiente que más tarde formaría el núcleo de un cuerpo mental. Cuando se alcanzó este punto hace 18 millones y medio de años, las almas humanas, esperando en el

plano del alma justo ese momento de la evolución, se encarnaron por primera vez en estos primeros hombres animales. Esa es la ‘caída del paraíso’ de Adán y Eva.

RO: Era una metáfora.

BC: Sí. Todo es una metáfora. No fue una caída de la gracia sino una parte deliberada del Plan de evolución, que las almas humanas tuvieran que abandonar el ‘paraíso’, viviendo en pralaya, un maravilloso estado paradisiaco de bendición infinita, y “comieran el fruto del árbol del conocimiento” –tomaran encarnación en el plano físico en esos por entonces hombres-animales. Eso es lo que ocurrió, y esto ha sido mal interpretado como una caída del estado de gracia: que Lucifer era un gran ángel pero que se reveló contra Dios y pensó que era tan bueno como Dios, y por tanto fue expulsado del cielo. Eso es una historia, sólo una historia, y totalmente mal interpretada. Esta es realmente la historia de la encarnación de la evolución humana.

Meditación y Servicio

RO: ¿Hay algo que podamos hacer como individuos que nos ayude a avanzar más rápido en la evolución?

BC: La evolución se acelera a través de la meditación y el servicio. Esas son las dos palancas del proceso evolutivo. Nada te hace avanzar hacia adelante tan rápidamente como la meditación correcta, científica y el servicio intenso y altruista al mundo.

El alma se encarna en primer lugar para servir al Plan de evolución. Es consciente del Plan del Logos del planeta e intenta de todas las formas llevar a cabo ese Plan. El aspecto principal de ese Plan es la espiritualización de la materia, que el alma hace al encarnarse. En su propio plano, el alma es perfecta, pero en encarnación tiene que pasar por todas las limitaciones de nuestras vidas miserables: el egoísmo y la codicia, los pensamientos deformados que proyectamos a nuestro alrededor y que crean las Bosnias, Ruandas, y las terribles situaciones en África –millones de personas que padecen hambre en un mundo de abundancia.

RO: ¿Qué es lo que produce la meditación que impulsa a una persona hacia delante?

BC: Coordina los vehículos y te lleva a un contacto con el alma.

La meditación es un método, más o menos científico, dependiendo de la meditación, de poner a la persona en contacto con su propia alma; y finalmente de llegar a una total unificación con el alma. Se da para este propósito. Una vez esto es establecido, la persona utiliza la meditación como medio de profundizar más y elevarse más en la naturaleza del alma, porque el alma es realmente triple. Es un reflejo de la chispa de Dios, que tiene tres aspectos: atma, buddhi y manas. El manásico centra el aspecto inteligencia; el búddhico centra el aspecto amor-sabiduría, y el átmico, el aspecto voluntad. Gradualmente, mediante la meditación y el servicio, la inteligencia, el amor-sabiduría y finalmente la voluntad de Dios es contactada y conocida, y se convierte en parte de la naturaleza del discípulo.

RO: ¿Cuál es la diferencia entre meditación y oración?

BC: La oración es a menudo una súplica de ayuda en gran medida emocional, pero en su nivel más elevado es una comunión de corazón con la deidad. La meditación es el método, más o menos científico, de contactar con el alma y alcanzar la unión con el alma. No hay ninguna emoción implicada. La oración finalmente cambiará y se convertirá en invocación. Dios será visto como conciencia, demostrándose como energía que puede ser invocada. Esto será primordial en una religión nueva y mundial que, ha dicho el Maestro Djwhal Khul, se desarrollará gradualmente. La gente se alejará de la súplica estrictamente emocional, y se acercará a una invocación científica de lo que conocemos como Dios: las energías, la naturaleza espiritual de Dios, que será entonces demostrada en el mundo.

RO: Usted mismo ha introducido al mundo algo que se conoce como la Meditación de Transmisión, y dice usted que es meditación y servicio combinados. ¿Cómo es así?

BC: Mi Maestro introdujo la Meditación de Transmisión en marzo de 1974 cuando el primer grupo se estableció en Londres. Existen ahora cientos de grupos en todo el mundo. Está diseñada para ofrecer al discípulo moderno, ocupado y activo, un campo tanto de servicio como de meditación cuyo efecto en el mundo es muy poderoso.

RO: ¿Y cómo funciona?

BC: Los Maestros son los custodios de todas las energías que entran en el planeta. Muchas de ellas son cósmicas y si Ellos fueran a enviarlas directamente al mundo como las reciben, estas serían demasiado elevadas y simplemente rebotarían en la masa de la humanidad. Por tanto se han establecido grupos de Meditación de Transmisión a través de los cuales se puede atenuar la energía. Las energías son enviadas a través de los chakras, los centros de fuerza en la columna vertebral de los individuos del grupo. Esto automáticamente transforma la energía a un nivel que pueda ser realmente absorbida por la humanidad. Estas son las grandes energías transformadoras que cambian el mundo al responder la humanidad a ellas.

Esto se hace de tal manera que proporciona a los discípulos un campo de servicio –potente, efectivo– pero que requiere muy poco tiempo y energía; y al mismo tiempo estimula la evolución de los discípulos. No es posible tener estas potentes energías cósmicas y solares transmitidas científicamente a través de uno sin que los chakras sean estimulados. Así, cuando entras en un grupo de Meditación de Transmisión estás entrando en una especie de invernadero, un proceso forzado, que acelera la evolución de los individuos implicados.

Espiritualidad

RO: Algunas personas dirían que la inteligencia no se está expresando muy bien a través de la humanidad.

BC: No es una falta de inteligencia sino una falta de voluntad espiritual. Tenemos grandes ideales, pero tendemos a pensar que tener el ideal ya es suficiente, que de alguna manera se implementará solo. Nosotros tenemos que *llevarlo* a cabo. Lo que se necesita es espiritualidad aplicada y *práctica*. Durante los últimos 2.000 años hemos tenido muchos ideales: de fraternidad, un reconocimiento de que todos nosotros somos hijos de Dios, un deseo de paz en la tierra, buena voluntad hacia todos los hombres, etc. Siempre lo decimos cada Navidad, una vez al año, y lo repetimos por Semana Santa, quizás. Pero de hecho, en nuestra vida cotidiana, somos tan corruptos como podemos. Esto ocurre porque tenemos sólo una *noción* de espiritualidad. Los grupos religiosos tienen gran parte de culpa. Su labor ha sido

la de enseñar y curar. Han enseñado, en mi opinión, muy mal, y prácticamente no han curado. Y esto ha separado a la humanidad de su verdadera naturaleza. El Maestro Djwhal Khul afirma categóricamente que uno de los grandes triunfos de las fuerzas del mal, las fuerzas de la materialidad, es el hecho de que los grupos religiosos han monopolizado la idea de espiritualidad: todo lo que es religioso es automáticamente espiritual (tanto si es así de hecho como si no) y todo lo demás puede ser tan corrupto como queramos. Los negocios son corruptos, la política es corrupta, los sistemas económicos lo son. Pero se cree que la religión está exenta de esta corrupción, que es 'espiritual'. Tenemos que comprender que la palabra espiritual significa la mejora activa de la vida para todas las personas, para la mayoría de personas. Espiritual es todo aquello que lleva a un hombre o a una mujer a un estado de vida más elevado, tanto si este es en el plano físico, emocional/astral, mental o espiritual o del alma. Todo lo que sea hacia la mejora de la humanidad es fundamentalmente espiritual. No es algo sólo religioso. El sendero religioso es sólo un sendero. Por tanto tenemos que crear las estructuras, políticas, económicas y sociales, que sean fundamentalmente espirituales en intención.

RO: ¿Así que Usted diría que el papel esencial de todas las religiones es enseñar a vivir correctamente, en contra de la adoración a una imagen?

BC: Absolutamente. Eso es lo que siempre ha sido la enseñanza central de los Instructores. Cada Instructor ha venido, dado Sus enseñanzas a un grupo reducido, y luego ha desaparecido aparentemente del planeta. Él ha sido colocado arriba en el cielo, o el nirvana, bien lejos de nosotros, separado de la humanidad, y esto nos ha dejado bajo control de los sacerdotes. Ellos han interpretado (o mal interpretado) las enseñanzas para mantenerse a sí mismos en el poder, en su mayor parte. Ellos son los intérpretes, el vínculo entre el hombre y Dios. Bien, el hombre no necesita estos vínculos. El hombre tiene a Dios en su interior. Los líderes de la iglesia siempre han enseñado que Dios está 'ahí arriba', y tienes que vigilar lo que dices y haces porque Dios está escuchando. Mientras que de hecho, el Dios interno es el Dios que realmente cuenta, el Dios que te está haciendo avanzar en el

sendero de la evolución, y que tienes que aprender a manifestar en Su naturaleza real, la cual es el altruismo, el amor, la generosidad, el cariño, etc.

RO: ¿Cómo se cultiva la espiritualidad?

BC: Maitreya dice que cultivando tres cosas: honestidad de mente, sinceridad de espíritu, y desapego. Esto suena fácil, pero es muy difícil, de lo contrario todos nosotros lo estaríamos haciendo, desde luego. Todos nosotros pensamos una cosa, decimos otra, y hacemos otra cosa distinta; tenemos poca honestidad de mente. Tenemos que inculcar, y practicar, la honestidad de mente. Esto nos permite estar desapegado. Practica el desapego y esto nos permite tener honestidad de mente. También implica sinceridad de espíritu. Casi nadie es lo que es. Imitamos todo el tiempo. Queremos que las personas crean que somos de una manera y no de otra, que somos amables, buenos, honestos, que somos los ideales que intentamos presentar al mundo. Es poco frecuente encontrar a personas que sincera y honestamente sean quienes son. Esto produce un estado de hablar desde el corazón, y de esta forma la naturaleza espiritual de una persona puede ser transmitida a otra persona, y pueden responder. Es una relación 'de corazón a corazón' la que intentas establecer. Entonces eres lo que tú eres. Es como registrar y expresar tu propia identidad, sincera y totalmente. De nuevo, esto produce desapego. Los tres funcionan juntos: el desapego produce honestidad y sinceridad, que producen cada vez más desapego. Maitreya dice: "Sólo el Ser importa" (El Ser significa el aspecto divino, el Señor). "Tú eres ese Ser, un Ser inmortal." Y Él dice, nuestro dolor, nuestro sufrimiento, nuestros problemas, se deben al hecho de que nos identificamos con cualquier cosa que no es el Ser. Él dice, pregúntate a ti mismo "¿Quién soy yo?" Si lo haces así, descubrirás que estás identificado con este cuerpo físico que dura sólo una vida y es renovado sucesivamente, así que no puede ser el Ser eterno.

O te identificas con tus emociones, tus sentimientos, tus sensaciones energéticas, que son transitorias –un día sientes una cosa y otro día otra. Éstas no son el Ser. O te identificas con las construcciones de tu mente, con tus creencias, ideologías, tanto si eres cristiano, budista o hindú o lo que sea, y con todas

las tradiciones que las acompañan. Al Ser no le importa ni un instante si eres cristiano o budista o musulmán o hindú, o si no perteneces a ninguna religión; lo que importa es que te expreses a ti mismo como el Ser, que te identifiques con el Ser, que es lo mismo que Dios. La realización del Ser es la realización de Dios. Si tú practicas la correcta identificación y el desapego, llegas inevitablemente a una conciencia despierta del Ser que conduce a la realización del Ser. No es una creencia, ni una religión, ni una ideología sino algo que beneficia a todas las personas, y es de hecho *la meta de la vida*.

RO: Usted dice que las personas también se desarrollan espiritualmente a través del servicio. ¿Existe una forma correcta de servicio que las personas deban buscar?

BC: La forma correcta de servicio es aquella que tú puedes realizar al máximo en un momento dado. Por supuesto existen diferentes niveles de servicio. La Madre Teresa servía día tras día, ayudando a los pobres y los moribundos en Calcuta y en cualquier otra parte; otros sirven como primeros ministros y presidentes de grandes naciones, bien o mal, pero sirven; otros sirven como consejeros religiosos, como asesores; otros sirven como profesores, como artistas, etc. Existen muchas formas de servicio, pero todas ellas tienen que ver con el altruismo. El servicio no es servicio si no se emprende altruistamente.

Cambios futuros

RO: Explíqueme que cambios ve en el futuro, y cómo se van a producir.

BC: Habrá una nueva tecnología llamada 'la tecnología de la luz'. Empezaremos a utilizar esa luz directamente del sol. Todas las formas de energía utilizadas en la actualidad se volverán obsoletas. La nueva energía, directa del sol, proporcionará toda necesidad energética de la humanidad. Y por supuesto no puede ser monopolizada por ningún individuo o grupo. Está en todas partes, libre para todos, y es infinita en sus ramificaciones. También tendrá aplicación médica, en relación con un aspecto más avanzado de la ingeniería genética en la cual la humanidad ya está involucrada. Se podrán crear órganos enteros. En vez de tener un trasplante de corazón, de hígado o de riñón, simplemente irás

a una clínica durante unas horas y con esta técnica de ingeniería genética y la tecnología de la luz, un nuevo órgano será creado en el cuerpo sin cirugía. No sé cuántas veces, pero quizás una o dos por vida.

El transporte será tan aparentemente inmóvil, tan silencioso, sin vibraciones, que la fatiga desaparecerá, y podremos hacer largos viajes sin cansarnos.

También, se acerca un tiempo en el que humanidad, sólo por el pensamiento, como hacen ahora los Maestros, será capaz de desplazarse a cualquier parte del mundo. Así que si quieres ir a Australia, piensas estar allí y vuelves.

RO: ¿Tenemos que hacer algo para merecer todo esto?

Tenemos que convertirnos en seres humanos decentes y reconocer que somos uno, hermanos y hermanas de una humanidad, y por tanto que los alimentos, las materias primas, la energía, el conocimiento científico, la tecnología, los sistemas educativos, los servicios sanitarios del mundo pertenecen a todos, y deben ser redistribuidos más equitativamente en todo el mundo: para así crear la realidad de una sola humanidad, la fraternidad del hombre. Y, de esta forma, crear las correctas condiciones para merecer todos estos avances tecnológicos.

El emerger del Instructor del Mundo – en resumen

Julio 1977: Maitreya abandonó Su centro en los Himalayas y voló a Londres, llegando como se profetizó “a través de las nubes”, “como un ladrón en la noche”. Desde entonces, Él ha vivido aparentemente como un hombre normal y corriente preocupado con los problemas modernos políticos, económicos, sociales y medioambientales.

Marzo 1978: Maitreya comenzó a emerger como un portavoz en la comunidad pakistaní-india de Londres, hablando no como un líder religioso, sino como un educador en el sentido más amplio de la palabra, indicando la salida a los actuales problemas mundiales. Aunque muy respetado por Su sabio consejo, Su verdadero status sólo era conocido por unas pocas personas.

Mayo 1982: Durante una conferencia de prensa en Los Angeles, el artista y conferenciante internacional británico, Benjamin Creme, reveló *por primera vez* que Maitreya estaba viviendo en la comunidad asiática del Este de Londres, esperando una invitación de la humanidad para presentarse públicamente. De esta manera Él no infringe nuestro libre albedrío.

Agosto 1987: Creme anuncia: “Maitreya trabajará intensamente para lograr un avance en las relaciones internacionales”. Menos de un mes después, comienza el avance. Encuentros políticos entre norteamericanos y soviéticos fueron seguidos, en diciembre, por el acuerdo armamentista que nadie pensó posible.

Más avances aparentemente imposibles le siguieron: el fin del apartheid en Sudáfrica, la caída del Muro de Berlín, el acuerdo de paz israelí-palestino, la decisión de la OTAN de restablecer la paz en Bosnia después de años ignorando el problema, y el proceso de paz en Irlanda del Norte.

Se espera el desarrollo de importantes cambios mundiales con mayor frecuencia, con énfasis en la resolución de las diversas injusticias económicas, políticas, culturales y sociales que están en la raíz de los problemas globales más acuciantes actuales.

Abril 1988: Las enseñanzas espirituales de Maitreya, como también una serie de previsiones de sucesos mundiales, comienzan

a entregarse a los medios de comunicación en abril de 1988 a través de un estrecho colaborador en la comunidad asiática, que comunica esta información a dos periodistas independientes. Estas predicciones se han cumplido, y siguen haciéndolo, con una precisión asombrosa.

Maitreya comenzó a aparecerse ‘milagrosamente’, tanto en persona como en sueños, a conocidos líderes en diversos países, a muchos ciudadanos normales y corrientes, y a grandes grupos en todo el mundo. La primera de estas apariciones fue en Nairobi, Kenia, el 11 de junio de 1988, donde Él apareció ‘surgido de la nada’ en una reunión de oración-curación. Él fue fotografiado hablando a miles de personas quienes le reconocieron instantáneamente como el Cristo, y muchas personas fueron curadas. La noticia y la foto fueron emitidas por medios de comunicación de todo el mundo, incluida la CNN.

1991-presente: Maitreya continúa apareciéndose milagrosamente ante grandes grupos, principalmente fundamentalistas de diversas religiones. Aguas curativas se han descubierto en las zonas de tres de Sus apariciones: Tlacote, México; Nadana, India; y Nordenau, Alemania. Hasta la fecha, más de 100 manantiales en todo el mundo han sido dotados de propiedades curativas y serán gradualmente descubiertos por residentes locales.

Aumentan de forma espectacular la manifestación de otros fenómenos inexplicables, capturando la atención del público y de los medios de comunicación: estatuas de la Virgen María que sangran y lloran, encuentros angelicales, cruces de luz, círculos de las cosechas, autostopistas que desaparecen y, más recientemente, iconos religiosos que supuestamente ‘beben’ leche ofrecida por devotos.

Se espera que Maitreya realice Su *gran* primera aparición pública a través de una entrevista en una cadena de televisión. Esto conducirá al ‘Día de la Declaración’, donde Él hablará a todo la humanidad interiormente, en su propio idioma y, al mismo tiempo, tendrán lugar cientos de miles de curaciones. Aquellos que tengan un televisor verán Su rostro, emitido por una conexión vía satélite internacional preparada por los medios de comunicación mundiales. De esta manera, las personas de todas partes sabrán que el Instructor del Mundo está ahora entre nosotros.

Enseñanzas de Maitreya

Maitreya no ha venido a crear una nueva religión. Él es un instructor, guía y consejero para toda la humanidad, *sin tener en cuenta la afiliación religiosa*. Él nos mostrará cómo aplicar el principio del amor en *todas* nuestras relaciones, tanto si son en la esfera económica, política, educativa, cultural o social.

Él nos conducirá al reconocimiento de nuestra propia divinidad y nuestra verdadera identidad como almas. De esta gran comprensión espiritual y poder creativo surgirá una nueva cualidad de vida, armonía y alegría. Aprenderemos el principio de compartir y una profunda comprensión de la unidad de toda vida, grande y pequeña.

Su mensaje puede resumirse en unas pocas palabras: “Compartid y salvad el mundo”. De esta manera podemos poner fin a la amenaza de guerra, opresión y hambre. Él nos aconseja: “Tomad la necesidad de vuestro hermano como la medida de vuestra acción y solucionad los problemas del mundo. No hay otro camino.”

Maitreya está seguro de que aceptaremos este mensaje y que nos encontramos ahora en el umbral de una era de paz y buena voluntad.

El infinito la meta

Por el Maestro —, a través de Benjamin Creme

Ha sido siempre la política de la Jerarquía Espiritual el mantener a la humanidad informada de, y en contacto con, todos los aspectos del conocimiento esotérico que se puede hacer público y exotérico sin peligro.

Durante largos siglos esto sólo ha sido posible en un grado limitado. Durante el último siglo, sin embargo, se ha dado más información y se ha divulgado más conocimiento que en ningún otro momento en la historia de la raza. Que esto es así refleja la creciente comprensión por parte del hombre de las leyes internas sutiles que gobiernan la apariencia externa de las cosas y acontecimientos y, al mismo tiempo, su sentida necesidad de jugar un papel completamente consciente en su propia evolución y desarrollo.

Permaneciendo como lo hacemos en el umbral de la nueva era, podemos esperar con confianza una divulgación sin precedentes de la hasta ahora custodiada enseñanza la cual, cuando se asimile y comprenda, arrojará aún mayor luz sobre los misterios del universo y la naturaleza del Ser del hombre. Nosotros, los Protectores de la raza, esperamos el momento en que todo pueda revelarse, cuando el hombre y los Maestros trabajen juntos abiertamente y con toda confianza, sabiendo que ningún daño puede provenir de semejante cooperación.

Ese momento no ha llegado todavía, pero ya se han tomado los pasos para asegurar una colaboración más estrecha como nunca antes. Entre aquel primer grupo de Maestros en tomar Su lugar en el mundo están Aquellos cuya labor es la de estimular semejante estrecho trabajo conjunto, y de reunir en torno a Ellos grupos de discípulos de confianza en los cuales se puede confiar para impartir las enseñanzas a otros sin distorsión.

Varios modos están siendo investigados y experimentos se están llevando a cabo, y de esta manera recibimos la información necesaria sobre la cual proceder sin pérdida de tiempo o energía. Flexibles como somos a todas las cambiantes circunstancias, no

emprendemos nada de importancia sin la adecuada preparación y planificación. Así ha sido siempre...

Pronto, el primer grupo de Maestros será conocido, Sus nombres familiares a los discípulos del mundo. Con creciente fe y confianza, la humanidad se dirigirá a Ellos en busca de orientación y consejo. Así Ellos realizarán grandes cambios a través de los mismos hombres. Ellos inspirarán la creación de una Nueva Dispensación en la cual el conocimiento y la comprensión de los hombres alcanzará las estrellas y más allá, contemplando el infinito, sólo, como su meta. Así será.

El Sendero del Servicio

Maitreya, el Instructor del Mundo, del Mensaje N° 13

...Mi Misión se está desarrollando según el plan, y si todo va bien, pronto escucharéis Mi voz.

Mientras tanto, querría decir esto: la humanidad ha perdido su camino, se ha desviado mucho del sendero que Dios le había preparado.

Hay muchos ahora en el mundo que conocen esto, que buscan y oran, y trabajan hacia la luz; pero muchos más están ciegos y se precipitan hacia el desastre.

Mi plan es detener esta caída precipitada y cambiar su curso.

Mi Presencia, ya, está efectuando cambios en el pensamiento de los hombres, en sus corazones, y les induce a hacerse preguntas.

Mis esfuerzos están resultando efectivos a pesar de las apariencias.

Los hombres se vuelven de nuevo hacia la verdad, hacia las Leyes que son Dios.

Permitidme mostraros el camino en el Nuevo Tiempo; delinear para vosotros las glorias, que, si queréis, pueden ser vuestras.

El hombre está hecho para servir a la vez a Dios y al hombre, y solamente a través de este correcto servicio puede ser hollado el sendero hacia Dios.

Cada hombre es un faro y esparce su luz para su hermano.

Haced brillar vuestra lámpara y dejadla que alumbré y muestre el camino.

Todos son necesarios, cada uno.

Nadie es demasiado pequeño o demasiado joven para formar parte de este Gran Plan para salvar y rehabilitar nuestro mundo.

Decidíos a hacer esto y estad seguros que Mi ayuda no os será negada.

¿Cómo empezar?

Comenzad por consagraros vosotros mismos y todo lo que sois y habéis sido al servicio del mundo, al servicio de vuestros hermanos y hermanas en todas partes.

Aseguraos de que no pase ni un día sin que hayáis realizado algún acto de verdadero servicio y estad seguros de que Mi ayuda será vuestra.

Este, el Sendero del Servicio, es el único sendero de los verdaderos hombres, porque es el sendero que les conduce hacia Dios...

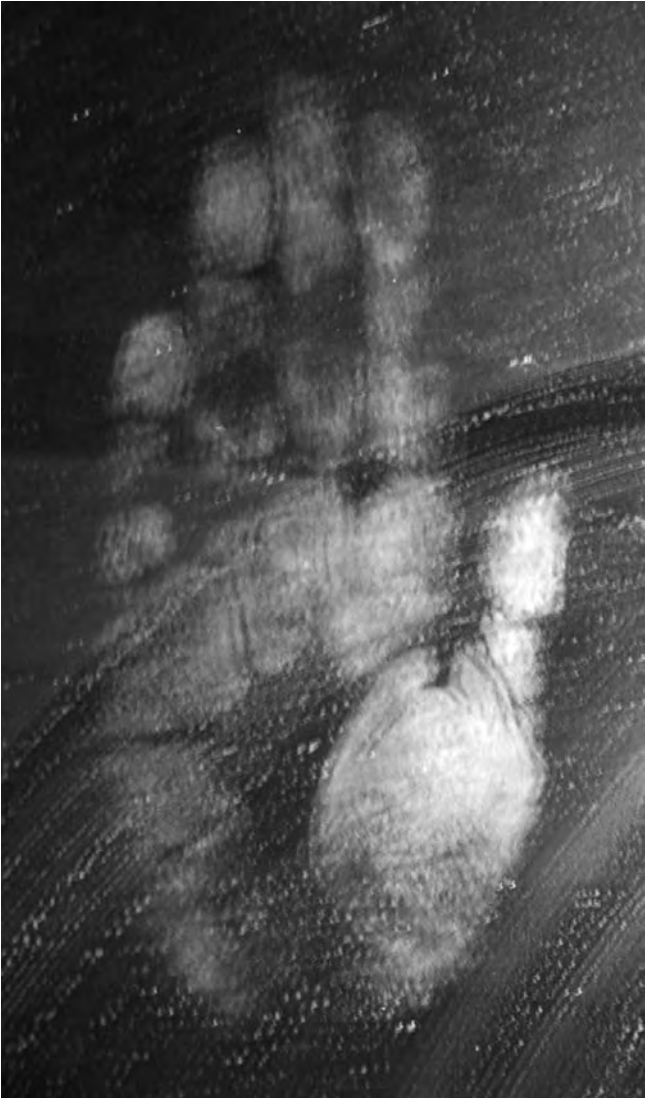
La 'Mano' de Maitreya

Esta foto muestra la huella de la mano de Maitreya, manifestada milagrosamente en el espejo de un lavabo en Barcelona, España, en 2001. No es simplemente una huella de mano sino una imagen tridimensional con detalle fotográfico.

Colocando la mano propia sobre ella, o simplemente mirándola, la curación y ayuda de Maitreya puede invocarse (sujeto a la Ley Kármica). Hasta que Maitreya emerja abiertamente, y veamos Su rostro, es lo más cerca que Él puede venir hasta nosotros.

“Mi ayuda está a vuestra disposición, sólo tenéis que pedirla.”

Maitreya, el Instructor del Mundo
del Mensaje N° 49



Meditación de Transmisión

— Una breve introducción —

Una meditación grupal que proporciona tanto un servicio dinámico al mundo como un poderoso y personal desarrollo espiritual.

La Meditación de Transmisión es una meditación grupal establecida para distribuir mejor las energías espirituales de sus custodios, los Maestros de Sabiduría, nuestra Jerarquía Espiritual planetaria. Es un medio de “reducir” (transformar) estas energías para que se vuelvan más asequibles y útiles para el público en general. Es la creación, en cooperación con la Jerarquía de Maestros, de un vórtice o depósito de energía elevada para el beneficio de la humanidad.

En marzo de 1974, bajo la dirección de su Maestro, Benjamin Creme formó el primer grupo de Meditación de Transmisión en Londres. Actualmente existen cientos de grupos de Meditación de Transmisión en todo el mundo y se forman grupos nuevos todo el tiempo.

Los grupos de Meditación de Transmisión proporcionan un enlace por el cual la Jerarquía puede responder a la necesidad del mundo. El motivo principal de este trabajo es el servicio, pero también constituye un poderoso método de crecimiento personal. Muchas personas están buscando formas de mejorar el mundo —este deseo de servir puede ser poderoso, pero difícil de cumplir, en nuestras ajetreadas vidas. Nuestra alma necesita de un medio por el cual servir, pero no siempre respondemos a su llamada, y así producimos desequilibrio y conflicto en nuestro interior. La Meditación de Transmisión proporciona una oportunidad única para servir de una forma potente y totalmente científica con el mínimo de inversión de tiempo y energía.

Benjamin Creme realiza talleres de Meditación de Transmisión en todo el mundo. Durante la meditación él es adumbrado por

Maitreya, el Instructor del Mundo, lo que permite a Maitreya conferir nutrición espiritual a los participantes. Muchas personas se inspiran para comenzar a practicar la Meditación de Transmisión después de asistir a tales talleres, y muchos reconocen haber recibido curación durante el proceso.

[Véase *Transmisión: Una Meditación para la Nueva Era* de Benjamin Creme, Share Ediciones]

La Gran Invocación

Desde el punto de Luz en la Mente de Dios
Que afluya luz a las mentes de los hombres.
Que la Luz descienda a la Tierra.

Desde el punto de Amor en el Corazón de Dios
Que afluya amor a los corazones de los hombres.
Que Cristo retorne a la Tierra.

Desde el centro donde Voluntad de Dios es conocida
Que el propósito guíe a las pequeñas voluntades de los hombres

—
El Propósito que los Maestros conocen y sirven.

Desde el centro que llamamos la raza de los hombres
Que se realice el Plan de Amor y de Luz
Y selle la puerta donde se halla el mal.

Que la Luz, el Amor y el Poder restablezcan el Plan en la Tierra.



La Gran Invocación, utilizada por el Cristo por primera vez en Junio de 1945, fue dada por Él a la humanidad para facultar al hombre a invocar las energías que podrían cambiar nuestro mundo y hacer posible el retorno del Cristo y la Jerarquía. Esta no es la fórmula utilizada por el Cristo, El usa una fórmula antigua, siete largas frases místicas, en un antiguo lenguaje sacerdotal. Ha sido traducida (por la Jerarquía) en unos términos que nosotros podemos usar y comprender y, traducida a muchos idiomas, es utilizada hoy día en casi todos los países del mundo.

La Oración para la Nueva Era

Yo soy el Creador del Universo.

Yo soy el Padre y la Madre del Universo.

Todo viene de Mí.

Todo regresará a Mí.

Mente, Espíritu y Cuerpo son Mis Templos,

Para que el Ser realice en ellos

Mi Supremo Ser y Devenir.



La Oración para la Nueva Era, dada por Maitreya, el Instructor del Mundo, es un gran mantram o afirmación con un efecto invocativo. Será una herramienta poderosa en nuestro reconocimiento de que el hombre y Dios son Uno, de que no hay separación. El 'Yo' es el Principio Divino detrás de toda creación. El Ser emana del Principio Divino y es idéntico a él.

La forma más efectiva de utilizar este mantram es decir o pensar el texto con la voluntad enfocada, mientras se mantiene la atención en el centro ajna entre las cejas. Cuando la mente comprende el significado de los conceptos, y se ejerce la voluntad simultáneamente, estos conceptos serán activados y el mantram funcionará. Si se dice sinceramente cada día, crecerá en ti una comprensión de tu verdadero Ser.

Glosario de Términos Esotéricos

Acuario – Astronómicamente, la era de Acuario, comienza ahora y durará 2.350-2.500 años. Esotéricamente, se refiere al Portador de Agua, la era de Maitreya, y a la energía espiritual de Acuario: la de síntesis y fraternidad.

Adumbramiento – Un proceso voluntario cooperativo por el cual la conciencia de un Maestro entra y trabaja temporalmente a través de los cuerpos físico, emocional y mental de un discípulo.

Alma (Ego, Ser Superior, gobernante interior, Cristo interior, Hijo de la Mente, Angel Solar) – El principio vinculante entre Espíritu y materia, entre Dios y Su forma. Proporciona conciencia, carácter y cualidad a toda manifestación en la forma.

Antahkarana – Un canal invisible de luz formando un puente entre el cerebro físico y el alma, construido a través de la meditación y el servicio.

Anticristo – Energía del aspecto voluntad de Dios, en su fase involutiva, que destruye las viejas formas y relaciones, por ejemplo al final de una era, para preparar el camino para las fuerzas constructivas del Principio Crístico. Manifestado en tiempos romanos a través del emperador Nerón y en tiempos modernos a través de Hitler y seis de sus colaboradores.

Ashram – Un grupo de un Maestro. En la Jerarquía Espiritual existen 40 ashrams, siete principales y 42 subsidiarios, cada uno liderado por un Maestro de Sabiduría.

Átomos permanentes – Los tres átomos de materia –física, astral y mental– alrededor de los cuales se forman los cuerpos para una nueva encarnación. Ellos retienen la frecuencia vibratoria del individuo en el momento de la muerte, garantizando que el ‘status’ energético evolutivo así alcanzado se traslade a las vidas sucesivas.

Avatar – Un Ser espiritual que ‘desciende’ en respuesta a la llamada y necesidad de la humanidad. Existen avatares humanos, planetarios y cósmicos. Los últimos se les denomina

‘Encarnaciones Divinas’. Sus enseñanzas, correctamente comprendidas y gradualmente aplicadas por la humanidad, expanden nuestra comprensión y presentan el siguiente paso adelante en el desarrollo evolutivo de la humanidad.

Avatar de Síntesis – Un gran Ser cósmico que encarna las energías de Voluntad, Amor, Inteligencia y otra energía para la cuál aún no tenemos nombre. Desde la década de 1940 Él ha estado enviando estas energías al mundo, gradualmente transformando la división en unidad.

Buddha – El último Avatar de la era de Aries. Anterior Instructor del Mundo que se manifestó a través del Príncipe Gautama alrededor del año 500 a.C. La Encarnación de la Sabiduría, Él actualmente actúa como el ‘Intermediario Divino’ entre Shamballa y la Jerarquía. Los budistas esperan a su próximo gran instructor bajo el nombre de Maitreya Buddha.

Buddhi – El alma o mente universal; razón superior; comprensión amorosa; amor-sabiduría. La energía del amor como los Maestros la experimentan.

Centro Ajna – El centro de energía (chakra) entre las cejas. Centro director de la personalidad. Su correspondencia a nivel físico es la glándula pituitaria.

Chakras – Centros (vórtices) de energía en el cuerpo etérico relacionados a la columna vertebral y las siete glándulas endocrinas más importantes. Responsables de la coordinación y vitalización de todos los cuerpos (mental, astral y físico) y su correlación con el alma, el principal centro de conciencia. Existen siete chakras mayores y 42 menores.

Conciencia Crística – La energía del Cristo Cósmico, también conocida como el Principio Crístico. Encarnado para nosotros por el Cristo, está actualmente despertándose en los corazones de millones de personas de todo el mundo. La energía de evolución per se.

Cristo – Un término utilizado para designar al líder de la Jerarquía Espiritual; el Instructor del Mundo; el Maestro de todos los Maestros. El puesto actualmente ocupado por el Señor Maitreya.

Cuerpo astral – El vehículo emocional de un individuo.

Cuerpo causal – El vehículo de expresión del alma en el plano causal. El receptáculo donde la conciencia del punto de desarrollo evolutivo de uno se almacena.

Cuerpo etérico – La contraparte energética del cuerpo físico, compuesta de siete centros principales (chakras) y 42 centros menores, una red que conecta todos los centros, y de infinitesimalmente pequeños hilos de energía (nadis) que subyacen cada parte del sistema nervioso. Los bloqueos en el cuerpo etérico pueden dar lugar a enfermedades físicas.

Cuerpo mental – El vehículo de la personalidad en el plano mental.

Deva – Ser angelical o celestial perteneciente a un reino en la naturaleza que evoluciona paralelo a la humanidad, y que oscila desde elementales subhumanos hasta seres superhumanos de un nivel de un Logos planetario. Son los ‘constructores activos’, trabajando inteligentemente con la sustancia para crear todas las formas que vemos, incluyendo los cuerpos mental, emocional y físico de la humanidad.

Día de la Declaración – El día en el cual Maitreya se dará a conocer al mundo durante una emisión radiofónica y televisiva. Incluso aquellos que no estén escuchando o mirando escucharán Sus palabras telepáticamente en su propio idioma y, al mismo tiempo, tendrán lugar cientos de miles de curaciones espontáneas en todo el mundo. El comienzo de la misión abierta de Maitreya en el mundo.

Dios (ver también Logos) – El gran Ser Cósmico que enalma este planeta, encarnando todas las Leyes y todas las energías gobernadas por esas Leyes, que componen todo lo que vemos y no podemos ver.

Encarnación – Manifestación del alma como una personalidad triple, bajo la Ley del Renacimiento.

Energía – Desde el punto de vista esotérico, no existe nada sino energía en todo el universo manifestado. La energía vibra en diversas frecuencias, y la frecuencia específica determina la

forma que la energía tomará. La energía puede ser influenciada y dirigida por el pensamiento.

Era – Ciclo mundial, aproximadamente 2.500 años, determinado por la relación de la Tierra, el Sol y las constelaciones de zodiaco.

Era de Piscis – El flujo de energía, que llega a nuestra vida planetaria desde la constelación de Piscis, ha estado condicionando al experiencia y civilización humanas durante dos mil años. Fue inaugurada por Jesús en Palestina y en su mejor faceta produce las cualidades de sensibilidad y sacrificio. La Era de Piscis está finalizando y la nueva era de Acuario ha comenzado.

Esoterismo – La filosofía del proceso evolutivo tanto del hombre como de los reinos inferiores de la naturaleza. La ciencia de la sabiduría acumulada de las eras. Presenta un explicación sistemática y detallada de la estructura energética del universo y del lugar del hombre en él. Describe las fuerzas e influencias que subyacen al mundo fenoménico. También, el proceso de ser conscientes y de gradualmente controlar estas fuerzas.

Espejismo – Ilusión en el plano astral. El estado cuando la mente queda velada por los impulsos emocionales generados en los niveles astrales, impidiendo al ojo de la mente distinguir claramente la realidad. Ejemplos: temor, autocompasión, crítica, desconfianza, petulancia, materialidad extrema.

Espíritu – Como lo utiliza Maitreya, un término que significa la suma total de todas las energías –la fuerza vital– que anima y vitaliza a un individuo. También utilizado, más esotéricamente, para describir a la Mónada que se refleja en el alma.

Espíritu de Paz o Equilibrio – Un Ser cósmico que asiste el trabajo de Maitreya adumbrándole con Su energía. Él trabaja estrechamente con la Ley de Acción y Reacción, para transformar las actuales condiciones caóticas en su estado opuesto en exacta proporción.

Espiritual – La cualidad de cualquier actividad que impulsa al ser humano hacia delante hacia alguna forma de desarrollo

–físico, emocional, institucional, social– progresando de su estado actual.

Evolución – El proceso de espiritualización de la materia. El camino de regreso a la Fuente. La supresión de los velos del engaño y la ilusión al final conduce a la conciencia cósmica.

Fuerzas de la Luz (Fuerzas de la Evolución) – La Jerarquía Espiritual de nuestro planeta. El centro planetario de Amor-Sabiduría. Ver también Jerarquía Espiritual.

Fuerzas de la Oscuridad (Fuerzas del Mal, Fuerzas de la Materialidad) – Las fuerzas involutivas o materialistas que sostienen el aspecto materia del planeta. Cuando sobrepasan su papel e inciden sobre el progreso espiritual de la humanidad, se las conoce como ‘mal’.

Gran Invocación – Una fórmula antigua, traducida por la Jerarquía para uso de la humanidad para invocar las energías que cambiarán nuestro mundo. Traducida en muchos idiomas, es utilizada a diario por millones de personas.

Gurú – Un instructor espiritual.

Hierofante – El Iniciador. El Cristo, en las primeras dos iniciaciones, o el Señor del Mundo, en la tercera iniciación y siguientes.

Hombre/Mujer – La manifestación física de una Mónada espiritual (o Ser), que es una chispa individual del Espíritu Uno (Dios).

Ilusión – Engaño en el plano mental. El alma, utilizando la mente presa del espejismo como su instrumento, obtiene una imagen distorsionada del mundo fenoménico.

Imán Mahdi – El profeta cuyo regreso es esperado por algunas sectas islámicas para que Él pueda completar el trabajo comenzado por Mahoma.

Iniciación – Un proceso voluntario por el cual tienen lugar etapas sucesivas y graduadas de unificación y alineación entre el hombre o mujer en encarnación, su alma y la Mónada divina o ‘chispa de Dios’. Cada etapa confiere al iniciado una comprensión

más profunda del significado y propósito del Plan de Dios, una conciencia despierta más completa de su parte en ese Plan, y una creciente capacidad de trabajar consciente e inteligentemente hacia su realización.

Instructor del Mundo – El líder de la Jerarquía Espiritual en cualquier ciclo dado. El Maestro de todos los Maestros. El puesto ocupado actualmente por el Señor Maitreya.

Involución – El proceso por el cual el espíritu desciende a la materia, su polo opuesto.

Jerarquía – Ver Jerarquía Espiritual.

Jerarquía Espiritual (Fraternidad Blanca, Sociedad de las Mentes Iluminadas) – El Reino de Dios, el Reino Espiritual o el Reino de las almas, constituido por los Maestros e iniciados de todos los grados y cuyo propósito es implementar el Plan de Dios. Centro planetario de Amor-Sabiduría.

Jesús – Un Maestro de Sabiduría y discípulo del Cristo, Maitreya. Permitió al Cristo trabajar a través Suyo durante el período desde Su bautismo hasta la crucifixión. En el futuro, Él desempeñará un importante papel para reinspirar y reorientar todo el campo de la religión cristiana. Como el Maestro Jesús, Él trabaja estrechamente con Maitreya, a menudo apareciéndose a personas (disfrazado).

Karma – Nombre oriental de la Ley de Causa y Efecto. La Ley básica que gobierna nuestra existencia en el sistema solar. Cada pensamiento que tenemos, cada acción que realizamos, pone en movimiento una causa. Las causas tienen efectos, que conforman nuestras vidas, para bien o para mal. Expresado en términos bíblicos: “Lo que siembras, cosecharás”. En términos científicos: “Por cada acción existe una reacción igual y opuesta”.

Krishna – Un gran Avatar que apareció alrededor del 3.000 a.C. y sirvió como el vehículo de manifestación del Señor Maitreya durante la era de Aries. Al demostrar la necesidad de controlar la naturaleza astral/emocional, Krishna abrió la puerta a la segunda iniciación. Los hindúes esperan una nueva encarnación de Krishna al final del Kali Yuga, la era de la oscuridad.

Ley de Causa y Efecto (Ley de Acción y Reacción) – Ver Karma.

Ley de Renacimiento – Ver Reencarnación.

Logos – Dios. El Ser Cósmico que enalma un planeta (Logos Planetario), un sistema solar (Logos Solar), una galaxia (Logos Galáctico) y así hasta el infinito.

Logos Planetario – Ser Divino que enalma un planeta.

Logos Solar – Ser Divino que enalma nuestro sistema solar.

Maestros de Sabiduría – Individuos que han tomado la quinta iniciación, habiendo pasado por todas las experiencias que la vida en este mundo ofrece y, en el proceso, habiendo adquirido una total maestría sobre ellos mismos y las leyes de la naturaleza. Custodios del Plan de evolución y de todas las energías que entran en este planeta que suscitan el cumplimiento del Plan.

Maestro Djwhal Khul (D.K.) – Uno de los Maestros de Sabiduría, conocido como el Tibetano, que dictó la última fase de las Enseñanzas de la Sabiduría Eterna a través de la discípula Alice A. Bailey. Él fue también el responsable del material de los libros de Helena Blavatsky, *La Doctrina Secreta* e *Isis sin Velo*.

Maitreya – El Instructor del Mundo para la era de Acuario. El Cristo y líder de la Jerarquía Espiritual de nuestro planeta. El Maestro de todos los Maestros.

Mal – Cualquier cosa que impide el desarrollo evolutivo.

Manas – Mente superior.

Mantram – Fórmula o arreglo de palabras o sílabas que, cuando se pronuncian correctamente, invoca energía.

Meditación – Medios científicos para contactar con el alma de uno y con el tiempo alinearse con el alma. También el proceso de estar abierto a la impresión espiritual y así a la cooperación con la Jerarquía Espiritual.

Meditación de Transmisión – Un grupo de meditación con el propósito de ‘reducir en potencia’ (transformar) energías espirituales que emanan de la Jerarquía Espiritual de Maestros

que así se hace accesible y útil para el público en general. Es la creación de un vórtice o depósito de energía superior para el beneficio de la humanidad. Ésta es una forma de servicio que es sencilla de realizar, y al mismo tiempo es un poderoso medio de crecimiento personal. Existen cientos de grupos de Meditación de Transmisión activos en muchos países de todo el mundo.

Mónada/Ser – Espíritu puro reflejando la triplicidad de la Deidad: (1) Voluntad o Poder Divino (el Padre); (2) Amor-Sabiduría (el Hijo); (3) Inteligencia Activa (el Espíritu Santo). La ‘chispa de Dios’ residente en cada ser humano.

Oculto – Escondido. La ciencia oculta de la energía (ver Esoterismo).

Personalidad – Vehículo triple del alma en el plano físico, consistiendo de un cuerpo mental, uno emocional (astral) y uno físico-etérico.

Plano – Un nivel de manifestación.

Plano astral – El plano de las emociones, incluyendo los pares de opuestos, tales como la esperanza y el miedo, el amor sentimental y el odio, la felicidad y el sufrimiento. El plano de la ilusión.

Plano búddhico – Plano de la intuición divina.

Plano causal – El tercero de los cuatro planos mentales superiores en los cuales reside el alma.

Plano físico – Los estados vibratorios más inferiores de la sustancia, que incluye: materia física-densa, líquida, gaseosa y etérica.

Plano mental – El plano de la mente donde tiene lugar el proceso mental.

Planos etéricos – Cuatro planos de energía más sutiles que el físico gaseoso. Aún invisibles para la mayoría de personas.

Polarización astral – El foco de la conciencia está en el plano astral. La primera raza, la lemuriana, tenía el objetivo de perfeccionar la conciencia del plano físico. El objetivo del hombre atlante fue el perfeccionamiento de la conciencia astral/

emocional. La mayoría de la humanidad actualmente está aún polarizada en el plano astral. Ver también Polarización mental.

Polarización mental – El foco de la conciencia en el plano mental. El cambio de la conciencia al plano mental comienza alrededor de la mitad del camino entre la primera y la segunda iniciación planetaria.

Pralaya – Estado de existencia no-mental, no-astral, no-material en algún lugar entre la muerte y el renacimiento, donde el impulso de la vida está en reposo. Una experiencia de paz perfecta y dicha interminable antes de tomar la siguiente encarnación. Corresponde a la idea cristiana del paraíso.

Rayos – Los siete flujos de energía universal divina, siendo cada uno la expresión de una gran Vida, cuya interacción en toda frecuencia concebible crea los sistemas solares, galaxias y universos. El movimiento de estas energías, en ciclos de espiral, atrae a todos los seres dentro y fuera de manifestación, coloreando y saturándolos con cualidades y atributos específicos.

Rayos de Naciones – Cada nación está gobernada por dos rayos, un rayo del alma, que es percibido y expresado por los iniciados y discípulos de la nación; y un rayo de la personalidad que es la influencia y expresión dominante de las masas. De tanto en tanto, a través de las actividades de los iniciados y discípulos de un país, podría expresarse el rayo del alma y podría verse la verdadera cualidad de la nación.

Realización del Ser – El proceso de reconocimiento y expresión de nuestra naturaleza divina.

Reencarnación (Ley del Renacimiento) – El proceso que permite a Dios, a través de un agente (nosotros) descender hasta Su polo opuesto –la materia– para traer esa materia de vuelta hasta Él, totalmente imbuida de la naturaleza de Dios. La Ley del Karma nos lleva de vuelta a la encarnación hasta que gradualmente, a través del proceso evolutivo, revelamos más fielmente nuestra divinidad innata.

Sabiduría Eterna – Un antiguo conjunto de enseñanzas espirituales que subyacen a todas las religiones del mundo como

también a todos los logros científicos, sociales y culturales. Hecho accesible por primera vez por escrito al público general a finales de siglo XIX por Helena Petrovna Blavatsky y en este siglo por Alice A. Bailey, Helena Roerich y Benjamin Creme.

Sanat Kumara – El Señor del Mundo. La expresión física-etérica de nuestro Logos Planetario que reside en Shamballa. Un gran Ser, originario de Venus, que se sacrificó a Sí mismo para convertirse en el vehículo de la personalidad para la deidad que enalma nuestro planeta hace 18,5 millones de años. El aspecto más cercano de Dios que podemos conocer.

Señor del Mundo – Ver Sanat Kumara.

Ser/Mónada – La chispa divina dentro de cada ser humano.

Shamballa – Un centro de energía. El principal centro en el planeta. Está ubicado sobre el Desierto de Gobi en los dos planos etéricos más elevados. Desde y a través suyo fluye la Fuerza de Shamballa, la energía de Voluntad o Propósito. Se corresponde con el centro coronario (chakra).

Tres Festivales Espirituales – Fijados por las lunas llenas de Aries, Tauro y Géminis (Abril, Mayo y Junio). Estos festivales, celebrados en los Festivales de Pascua, Wesak y del Cristo, serán fundamentales en la Nueva Religión Mundial, y constituirán, cada uno de ellos, un gran Acercamiento a la Deidad –la evocación de la Luz Divina, el Amor Divino y la Voluntad Divina, que luego podrán anclarse en la Tierra y ser utilizados por el hombre.

Triángulos – Un grupo de tres personas que se unen cada día en pensamiento durante unos pocos minutos de meditación creativa.

Vehículo – La forma por la cual seres superiores encuentran expresión en los planos inferiores. Los cuerpos físico, astral y mental, por ejemplo, forman los vehículos del alma en los planos inferiores.

Vibración – Movimiento de energía. Toda energía vibra a su propia frecuencia específica. El proceso evolutivo avanza a través de un aumento de la frecuencia vibratoria en respuesta a las energías superiores entrantes.

Yoga – Unión de la naturaleza inferior con la superior. También, diferentes formas y técnicas para ganar control de los cuerpos físico, astral y mental.

Libros de Benjamin Creme

(Ordenados según fecha de publicación)

La Reparación del Cristo y Los Maestros de Sabiduría

En su primer libro, Benjamin Creme realiza el asombroso anuncio de que Maitreya (el Cristo), como Instructor del Mundo para la era venidera, ya está entre nosotros –emergiendo gradualmente para el pleno reconocimiento público. Esperado por diversas religiones con nombres distintos, Él está aquí para fomentar la cooperación entre las muchas facciones ideológicas, impulsar la buena voluntad mundial y el compartir, e inspirar reformas políticas, sociales, económicas y medioambientales generalizadas. Creme coloca el acontecimiento más profundo de los últimos 2.000 años en su correcto contexto histórico y esotérico y describe los efectos que tendrá la presencia del Instructor del Mundo tanto en las instituciones del mundo como en la persona normal y corriente. A través de su contacto telepático con un Maestro de Sabiduría, Creme ofrece comprensión en temas como el alma y la reencarnación, la telepatía, la energía nuclear, las antiguas civilizaciones, los problemas del mundo en desarrollo, un nuevo orden económico, el anti-cristo y el ‘juicio final’.

1ª Edición 1989. 2ª Edición 1994. ISBN Nº 84-89147-06-X (Share Ediciones), 236 páginas. (Traducción de la 1ª Edición Inglesa 1979)

Mensajes de Maitreya el Cristo

Durante los años de preparación para Su emerger, Maitreya dio 140 mensajes a través de Benjamin Creme durante conferencias públicas en Londres desde 1977 hasta 1982. El método utilizado fue el adumbramiento mental y una conexión telepática que surge de ello.

Los Mensajes de Maitreya sobre compartir, cooperación y unidad inspiran al lector para divulgar la noticia de Su reaparición y para trabajar de forma urgente en el rescate de las millones de personas que sufren de pobreza y hambruna en un mundo de abundancia. En el mensaje Nº 11 Maitreya dice: “*Mi Plan es mostraros que*

la solución para salir de vuestros problemas es escuchar una vez más la verdadera voz de Dios dentro de vuestros corazones, compartir los productos de este mundo tan abundante entre vuestros hermanos y hermanas en todas partes...”

Las palabras de Maitreya son una fuente única de sabiduría, esperanza y socorro en este momento crítico de cambio mundial, y cuando se leen en voz alta, estos Mensajes profundos y a la vez simples, invocan Su Energía y bendición.

1ª Edición 1994. ISBN N° 84-89147-04-3 (Share Ediciones), 286 páginas. (Traducción de la 2ª Edición Inglesa 1992)

Transmisión: Una Meditación para la Nueva Era

La Meditación de Transmisión es una forma de meditación grupal con el propósito de ‘reducir’ (transformar) energías espirituales que así se hacen asequibles y útiles para el público en general. Es la creación, en cooperación con la Jerarquía de Maestros, de un vórtice o estanque de energía superior para el beneficio de la humanidad.

Introducida en 1974 por Benjamin Creme, bajo la dirección de su Maestro, es una forma de servicio que es sencilla de realizar y al mismo tiempo es un medio poderoso de crecimiento personal. La meditación es una combinación de dos yogas: Karma Yoga (yoga del servicio) y Laya Yoga (yoga de las energías o chakras). Es un servicio en el cual podemos involucrarnos para el resto de nuestras vidas sabiendo que estamos ayudando a la evolución de la humanidad en, y más allá de, la Nueva Era. Existen cientos de grupos de Meditación de Transmisión activos en muchos países de todo el mundo.

En este libro práctico e inspirador, Benjamin Creme describe los objetivos, técnica y resultados de la Meditación de Transmisión, así como también el propósito subyacente de la meditación para el desarrollo de los discípulos.

1ª Edición 1994. ISBN N° 84-89147-03-5 (Share Ediciones), 160 páginas. (Traducción de la 4ª Edición Inglesa)

Un Maestro Habla

La Humanidad está guiada, desde detrás del escenario, por un grupo de hombres altamente evolucionados e iluminados que nos han precedido en el sendero de la evolución. Estos Maestros de la

Sabiduría, como son llamados, raramente aparecen abiertamente, sino que en general trabajan a través de Sus discípulos – hombres y mujeres que influyen a la sociedad a través de su trabajo en ciencia, educación, arte, religión y política.

El artista británico Benjamin Creme es un discípulo de un Maestro con el cuál está en estrecho contacto telepático. Desde el inicio de la publicación de *Share International*, la revista de la cual Benjamin Creme es uno de los dos editores jefes, su Maestro ha contribuido con una serie de artículos inspiradores sobre una amplia variedad de temas: Razón e Intuición, La Nueva Civilización, Salud y Curación, El Arte de Vivir, La Necesidad de Síntesis, La Justicia es Divina, El Hijo del Hombre, Los Derechos Humanos, La Ley del Renacimiento – y muchos más.

El principal propósito de estos artículos es llamar la atención sobre las necesidades actuales y las de un futuro inmediato. Otra función es dar información sobre las enseñanzas de Maitreya, el Maestro de todos los Maestros, que está en Londres desde 1977 preparándose para Su misión como Instructor del Mundo para toda la humanidad. Esta nueva y ampliada edición contiene todos los 122 artículos de los primeros 12 volúmenes de *Share International*.

1ª Edición 1995. ISBN N° 84-89147-05-1 (Share Ediciones), 284 páginas. (Traducción de la 2ª Edición Inglesa)

La Misión de Maitreya, Tomo I

El primer libro de una trilogía que describe el emerger y las enseñanzas de Maitreya, el Instructor del Mundo. Mientras la conciencia humana madura constantemente, muchos de los antiguos ‘misterios’ están ahora siendo revelados. Este libro puede considerarse como una guía para la humanidad mientras realiza el viaje evolutivo. Su contenido es amplio: desde las nuevas enseñanzas del Cristo a la meditación y el karma; desde la vida después de la muerte y la reencarnación a la curación y la transformación social; desde la iniciación y el papel del servicio a los Siete Rayos; desde Leonardo da Vinci y Mozart a Satya Sai Baba. Sitúa el escenario y prepara el camino para el trabajo de Maitreya, el Cristo, como Instructor del Mundo, y la creación de una vida nueva y mejor para todos. Es un poderoso mensaje de esperanza.

1ª Edición 1994. ISBN N° 84-89147-01-9 (Share Ediciones), 388 páginas. (Traducción de la 3ª Edición Inglesa 1993)

La Misión de Maitreya, Tomo II

Este libro inspirador y conmovedor ofrece nueva esperanza y orientación a un mundo en sufrimiento en el umbral de una Era Dorada. Presenta las enseñanzas de Maitreya, el Instructor del Mundo, tanto a nivel exterior y práctico como interior y espiritual. Sus precisas predicciones únicas de acontecimientos mundiales, que han asombrado a los medios de comunicación mundiales, y Sus apariciones milagrosas que han traído esperanza e inspiración a muchos miles de personas. También contiene una serie de entrevistas únicas con el Maestro de Benjamin Creme que arrojan una nueva y reveladora luz sobre algunos de los mayores problemas a los que se enfrenta la humanidad.

Este libro cubre un enorme rango: las enseñanzas de Maitreya, el crecimiento de la conciencia, nuevas formas de gobierno, la comercialización y las fuerzas del mercado, el principio de compartir, vida en la Nueva Era, colegios sin muros, la Tecnología de la Luz, círculos de las cosechas, el Ser, telepatía, enfermedad y muerte, energía y pensamiento, Meditación de Transmisión, el propósito del alma. También incluye transcripciones de las inspiradoras charlas de Benjamin Creme sobre ‘La Superación del Temor’ y ‘La Llamada al Servicio’

1ª Edición 1994. ISBN N° 84-89147-02-7 (Share Ediciones), 738 páginas. (Traducción de la 1ª Edición Inglesa 1993)

La Misión de Maitreya, Tomo III

Benjamin Creme presenta una visión convincente del futuro. Con Maitreya, el Instructor del Mundo, y Sus discípulos los Maestros de Sabiduría, ofreciendo abiertamente su orientación, la humanidad creará una civilización digna de su potencial divino. Se establecerá la paz; el compartir de los recursos mundiales será la norma; la conservación de nuestro medio ambiente tendrá la máxima prioridad. La nueva educación nos enseñará la realidad del alma y la evolución de la conciencia. Las ciudades del mundo serán transformadas en centros de gran belleza.

Este libro ofrece sabiduría inestimable sobre un gran número de temas. Incluye las prioridades de Maitreya para el futuro, y

entrevistas con un Maestro de Sabiduría sobre ‘Los Desafíos del Siglo XXI’. Explora el karma y la reencarnación, el origen de la humanidad, la meditación y el servicio, el Plan de Evolución, y otros conceptos fundamentales de las Enseñanzas de la Sabiduría Eterna. Incluye un examen fascinante de 10 famosos artistas – incluyendo a da Vinci, Miguel Angel y Rembrandt – desde una perspectiva esotérica espiritual realizada por Creme, él mismo un artista.

Al igual que los dos primeros tomos de *La Misión de Maitreya*, este libro combina profundas verdades espirituales con soluciones prácticas a los problemas más acuciantes de la actualidad. Es realmente un mensaje de esperanza para la humanidad preparada para “empezar a crear una civilización tal como el mundo no ha visto jamás”.

1ª Edición 1998. ISBN N° 84-89147-07-8 (Share Ediciones), 682 páginas. (Traducción de la 1ª Edición Inglesa 1997)

El Gran Acercamiento: Nueva Luz y Vida para la Humanidad

Este libro profético aborda los problemas de nuestro mundo caótico y su cambio gradual bajo la influencia de un grupo de hombres perfeccionados, los Maestros de Sabiduría, que, con Su líder, Maitreya, el Instructor del Mundo, están regresando abiertamente al mundo por primera vez en 98.000 años.

El libro aborda temas como: compartir; EEUU en un dilema; conflictos étnicos; crimen y violencia; medio ambiente y contaminación; ingeniería genética; ciencia y religión; la naturaleza de la luz; salud y curación; educación; milagros; alma y encarnación. Una extraordinaria síntesis de conocimiento, arroja luz al futuro; con clara visión predice nuestros más elevados logros de pensamiento para revelar los extraordinarios descubrimientos científicos que nos depara el futuro. Nos muestra un mundo en el cual la guerra es una cosa del pasado, y las necesidades de todas las personas son satisfechas.

1ª Edición 2002. ISBN 84-89147-08-6 (Share Ediciones), 284 páginas. (Traducción de la 1ª Edición Inglesa 2001)

El Arte de la Cooperación

El Arte de la Cooperación trata de los problemas más acuciantes de nuestros tiempos, y sus soluciones, desde el punto de vista de

las Enseñanzas de la Sabiduría Eterna que, durante milenios, han revelado las fuerzas que subyacen al mundo exterior. Benjamin Creme actualiza estas enseñanzas, preparando el camino para el inminente emerger de Maitreya, el Instructor del Mundo, y Su grupo de Maestros de Sabiduría.

Este libro observa a un mundo encerrado en la vieja competencia, intentando solucionar sus problemas con métodos antiguos y desfasados, mientras que la respuesta –la cooperación– yace en nuestras manos. Muestra el sendero hacia un mundo de justicia, libertad y paz a través de un creciente aprecio por la unidad que subyace toda vida. Maitreya inspirará en nosotros esta mayor comprensión.

Los temas incluyen: la necesidad de la cooperación, EEUU y la competencia, organismo versus organización, oportunidad para el servicio, temor a perder, karma, amor, valor y desapego, superación del espejismo, cómo los Maestros enseñan, unidad en la diversidad, consenso, confianza.

1ª Edición 2003. ISBN 84-89147-09-4 (Share Ediciones), 212 páginas. (Traducción de la 1ª Edición Inglesa 2002)

Las Enseñanzas de Maitreya: Las Leyes de la Vida

Ni siquiera disponemos de fragmentos de las enseñanzas de los antiguos Maestros dadas antes de conocer su existencia. No disponemos de las enseñanzas de Cristo, ni de Buda ni Krishna, salvo por lo que nos han explicado sus seguidores. Por vez primera, se nos ofrece el sabor de los pensamientos y las ideas de un Ser de una estatura espiritual inconmensurable para poder comprender el sendero de evolución que se abre ante nosotros y que él ha venido a perfilarnos. La impresión que este Instructor ha dejado en nuestra mente es que la profundidad y la extensión de su conocimiento y de su conciencia no tienen límites; que es tolerante y sabio más allá de lo imaginable, y que expresa una sorprendente humildad.

Pocas personas podrían leer estas páginas sin experimentar un cambio. Para algunos, los extraordinarios comentarios sobre temas de actualidad les serán de gran interés, mientras que para otros conocer los secretos de la realización del ser, la sencilla descripción de la verdad experimentada, será toda una revelación. Para las personas que busquen comprender las Leyes de la Vida,

estas sutiles y profundas revelaciones les conducirán rápidamente hasta el centro de la vida misma, y les ofrecerán un simple sendero que conduce hasta la cumbre de la montaña. La unidad esencial de toda vida se desvela de un modo claro y significativo. Jamás las leyes según las que vivimos se han descrito de una forma tan natural y liberadora.

1ª Edición 2005. ISBN 84-89147-10-8 (Share Ediciones), 272 páginas. (Traducción de la 1ª Edición Inglesa 2005)

El Arte de Vivir: Vivir dentro de las Leyes de la Vida

Inspirado en los escritos de dos Maestros de Sabiduría, el Maestro Djwhal Khul y especialmente el propio Maestro de Benjamin Creme, la primera parte de este libro considera la experiencia de vivir como una forma de arte, como la pintura o la música. Alcanzar un nivel elevado de expresión requiere tanto el conocimiento como el cumplimiento de ciertos principios fundamentales. En el arte de vivir, es a través de la comprensión de la gran Ley de Causa y Efecto, y la relacionada Ley del Renacimiento, que logramos la equilibrada inofensividad que conduce a la felicidad personal, a las correctas relaciones humanas y al sendero correcto para toda la humanidad en su viaje evolutivo.

La segunda y tercera parte, ‘Los pares de opuestos’ e ‘Ilusión’, proponen lo que es la singular posición del hombre en el esquema evolutivo –el punto de encuentro de espíritu y materia– lo que produce su aparente lucha eterna, tanto dentro de sí mismo como en su vida externa. Los medios por los cuales él emerge de la niebla de la ilusión, y combina estos dos aspectos de sí mismo en un Todo perfecto, es vivir la vida misma con un creciente desapego y una conciencia despierta objetiva de uno mismo.

1ª Edición 2006. ISBN 978-84-89147-11-9 (Share Ediciones), 272 páginas. (Traducción de la 1ª Edición Inglesa 2006)

Maitreya, el Instructor del Mundo para Toda la Humanidad

Mientras Maitreya, el Instructor del Mundo, aguarda, listo para emerger en pleno trabajo público. Este libro presenta una perspectiva general del trasfondo de este evento trascendental: el retorno al mundo cotidiano de Maitreya en Julio de 1977 y el emerger gradual de Su grupo, los Maestros de Sabiduría. Los enormes cambios que la presencia de Maitreya ha suscitado y Sus

planes, prioridades y recomendaciones para el futuro inmediato. Aborda con detalle la cualidad y capacidad de Maitreya basándose en una serie de artículos escritos por el Maestro de Benjamin Creme: Maitreya como un gran Avatar espiritual con un amor, sabiduría y poder inconmensurables. Y como un amigo y hermano de la humanidad que está aquí para liderar a toda la humanidad hacia la Nueva Era de Acuario.

1ª Edición 2007, ISBN 978-84-89147-12-6 (Share Ediciones), 128 páginas. (Traducción de la 1ª Edición Inglesa 2007)

Estos libros han sido traducidos del inglés y publicados en alemán, castellano, francés, holandés y japonés por grupos que han respondido a este mensaje. Algunos de estos libros también han sido traducidos al chino, croata, esloveno, finlandés, griego, hebreo, italiano, portugués, rumano, ruso y sueco. Están proyectadas más traducciones. Estos libros están disponibles en librerías y online.

Revista Share International

UNA REVISTA ÚNICA que publica cada mes: información actualizada sobre la reaparición de Maitreya, el Instructor del Mundo; un artículo de un Maestro de Sabiduría; ampliación de la enseñanza esotérica; artículos de y entrevistas con personas destacadas en todos los campos; noticias de agencias de la ONU e informes de progresos positivos en la transformación de nuestro mundo; respuestas de Benjamin Creme a una variedad de preguntas de actualidad formuladas por suscriptores y por el público.

Share International reúne las dos líneas más importantes del pensamiento de la Nueva Era - el político y el espiritual. Muestra la síntesis que sirve de base a los cambios políticos, sociales, económicos y espirituales que están ocurriendo actualmente a escala global, y busca estimular acciones prácticas para reconstruir nuestro mundo con unas bases más justas y compasivas.

Share International cubre noticias, sucesos y comentarios relacionados con las prioridades de Maitreya: un suministro adecuado de alimentos apropiados, vivienda y cobijo adecuados para todos, sanidad como un derecho universal, el mantenimiento de un equilibrio ecológico en el mundo.

Share International se publica en inglés. Existen también versiones en alemán, castellano, francés, holandés, japonés y rumano.

ISSN N° 1135-0830

Extractos de la revista son publicados mensualmente en Internet en la siguiente dirección Web: <http://www.share-es.org>

Para suscripciones anuales y números atrasados de la versión en castellano (*Share Internacional*):

Share Ediciones
Apartado 149
08171 Sant Cugat V!allés (Barcelona)
España

Libros de otros autores

Bailey, Alice A. Diversos trabajos publicados publicados por Lucis Publishing Co., Nueva York, incluidos:

Iniciación Humana y Solar (1922)

La Reparación del Cristo (1948)

Reflexionen Sobre Esto [una recopilación de los escritos de Alice A. Bailey] (1971)

Jurriaanse, Aart. *Bridges* (Pretoria [S.A.]: Bridges Trust)

Prophecies (Craighall [S.A.]: World Unity and Service, Inc., 1977)

Libros Puente. Folletos y libros que presentan de forma simplificada la sabiduría encontrada en los libros de Alice Bailey. Solicitar formulario de pedido de Meditation Groups, Inc., P.O. Box 566, Ojai, CA 93024-0566.

Blavatsky, H.P. *La Doctrina Secreta* (Londres: Theosophical Publishing House, 1888)

Isis sin Velo, (Londres: Theosophical Publishing House, 1877)

Helena Roerich. Diversos trabajos publicados por la Agni Yoga Society, Nueva York, incluidos:

Hojas del Jardín de Morya, Tomo I: La Llamada (1924)

Hojas del Jardín de Morya, Tomo II: Iluminación (1925)

Alder, Vera Stanley. *The Initiation fo the World* (Londres: Rider, 1939)

Humanity Comes of Age (Londres: Rider, 1950)

Besant, Annie. *El Cristianismo Esotérico* (Wheaton, IL: Theosophical Publishing House, 1989)

Hall Manly P. *Secret Teachings of all Ages* (Los Angeles: Philosophical Research Society, 1994)

Krishnamurti, J. Divirsos trabajos incluidos:

Comentarios sobre el Vivir, Series 1-3 (Wheaton, IL: Theosophical Publishing House, 1992)

La Libertad Primera y Última (Nueva York: Harper & Row, 1975)

Educación y el Significado de la Vida (Nueva York: Harper & Row, 1982)

Leadbeater, C.W. Diversos libros publicados por la Theosophical Publishing House, Wheaton, IL, incluido:

Los Maestros y el Sendero (1973)

El Hombre Visible e Invisible (1971)

The Inner Life (1978)

Murphet, Howard. *Walking the Path with Sai Baba* (York Beach, ME: Samuel Weiser, 1993)

Spalding, Baird T. *La Vida de los Maestros* (Marina del Rey, CA: DeVorss & Co., 1924)

Sinnet, A.P. *Las Cartas de los Mahatmas* (Pasadena, CA: Theosophical University Press, 1992)

El Budismo Esotérico (San Diego, CA: Wizards Bookshelf, 1987)

Yogananda, Paramahansa. *Autobiografía de un Yogui* (Los Angeles: Self-Realization Fellowship, 1972)

Sobre el Autor

Benjamin Creme, pintor y esoterista de origen escocés, ha estado durante más de 30 años preparando al mundo para el acontecimiento más extraordinario de la historia humana —el regreso de nuestros mentores espirituales al mundo cotidiano.

Ha sido entrevistado por cadenas de televisión, radio y películas documentales de todo el mundo, y ofrece conferencias regularmente por toda Europa Oriental y Occidental, los EE.UU, Japón, Australia, Nueva Zelanda, Canadá y México.

Entrenado y supervisado durante muchos años por su propio Maestro, comenzó su trabajo público en 1974. Él anunció en 1982 que el por tanto tiempo esperado Instructor del Mundo, el Señor Maitreya, estaba residiendo en Londres y estaba preparado para presentarse abiertamente si era invitado por los medios de comunicación. Este suceso es ahora inminente.

Benjamin Creme continúa llevando a cabo su tarea como mensajero de esta noticia esperanzadora. Sus varios libros, once hasta la fecha, han sido traducidos a numerosos idiomas. Él es también editor jefe de la revista *Share International*, que circula en 70 países. El no acepta dinero por ninguno de estos trabajos.

Benjamin Creme vive en Londres, está casado, y tiene tres hijos.

